

ଶ୍ୟାମଳ ସୁବର୍ଣ୍ଣ

॥ ଦ୍ଵିତୀୟ ବର୍ଷ ॥ ତୃତୀୟ ସଂଖ୍ୟା ॥ ଏପ୍ରିଲ-ଜୁନ୍-୨୦୨୨

(ତ୍ରେମାସିକ କୃଷି ପତ୍ରିକା)

: ମୁଖ୍ୟ ସମ୍ପାଦକ :

ଡି.ଶୁଭମ୍

: ଉପଦେଷ୍ଟା :

ଭୁବନାନନ୍ଦ ଅଧିକାରୀ

ଗୌରାଜ ଚନ୍ଦ୍ର ଦାସ

ଅଜୟ କୁମାର ପଣ୍ଡା

: ଯୋଗାଯୋଗ :

ବାସୁଦେବପୁର, ଭଦ୍ରକ-୭୫୬୧୨୫

ଭ୍ରାମ୍ୟଭାଷ-୯୪୩୮ ୪୬୭୦୭୯

Email- dshuvam97@gmail.com

ମୂଲ୍ୟ- ୩୦/- (ତିରିଶି ଟଙ୍କା) ମାତ୍ର

‘ଶ୍ୟାମଳ ସୁବର୍ଣ୍ଣ’
(ତ୍ରେମାସିକ କୃଷି ପତ୍ରିକା)

ମୁଖ୍ୟ ସମ୍ପାଦକ : ଡି. ଶୁଭମ୍

ମାର୍ଗଦର୍ଶିକା ଓ ପ୍ରେରଣା: ଶ୍ରୀମତୀ ମନ୍ଦାକିନୀ ଦାସ
ଡି. ସ୍ଵାତୀ

ଅକ୍ଷର ସଜ୍ଜା: ଶ୍ରୀଧର ମହାକୁଡ଼
ବାଲିନଗର, ବାସୁଦେବପୁର, ଭଦ୍ରକ
ଭ୍ରାମ୍ୟଭାଷ: ୯୭୭୮୪୫୪୦୨୨

ମୁଦ୍ରଣ: ବିକାଶ କୁମାର ଶତ୍ପଥୀ
ସମ୍ପାଦକ- ‘ବାଇଚଢ଼େଇ’
ବାସୁଦେବପୁର, ଭଦ୍ରକ
ଭ୍ରାମ୍ୟଭାଷ: ୯୪୩୭୧୦୨୧୧୯

ପ୍ରକାଶନ ସମୟ:- ଏପ୍ରିଲ-୫, ୨୦୨୨ (ଉତ୍କଳ ଦିବସ)
ଜୟଦେବ ଭବନ, ଭୁବନେଶ୍ଵର

ମୂଲ୍ୟ:- ୩୦ ଟଙ୍କା

ସୂଚନା :

୧. ଏହା ଏକ କୃଷିଭିତ୍ତିକ ତ୍ରେମାସିକ ପତ୍ରିକା
୨. ପ୍ରତି ତିନିମାସରେ ଯଥା ଜାନୁୟାରୀ-ମାର୍ଚ୍ଚ, ଏପ୍ରିଲ-ଜୁନ୍, ଜୁଲାଇ- ସେପ୍ଟେମ୍ବର, ଅକ୍ଟୋବର- ଡିସେମ୍ବର ର ପ୍ରଥମ ସପ୍ତାହରେ ପ୍ରକାଶିତ ହୋଇଥାଏ ।
୩. କୃଷି ଭିତ୍ତିକ ଉପାଦେୟ ଲେଖା ସମ୍ପାଦକଙ୍କ ଠିକଣାରେ ପଠାଇବାକୁ ଅନୁରୋଧ ।
୪. ଆବଶ୍ୟକ ଲେଖା ପ୍ରକାଶନ ଉପଯୋଗୀ ହେଲେ ତାହା ନିଶ୍ଚୟ ପତ୍ରିକାରେ ସ୍ଥାନିତ କରାଯିବ । କୃଷି ସମ୍ବନ୍ଧୀୟ ଗବେଷଣାତ୍ମକ ଲେଖାକୁ ଆମେ ଅଧିକ ଗୁରୁତ୍ଵ ଦେଇଥାଉ ।
୫. ଲେଖା ଗୁଡ଼ିକ ନିର୍ଭୁଲ ଭାବରେ ଡି.ଟି.ପି କରି ମେଲ/ ଠିକଣାରେ ପଠାଇବା ବାଞ୍ଛନୀୟ । ଲେଖକଙ୍କ ପୂର୍ଣ୍ଣ ଠିକଣା, ଫଟୋ ଓ ଫୋନ୍ ନମ୍ବର ରହିବା ଆବଶ୍ୟକ ।

ଶ୍ରୀ ପ୍ରଦୀପ ମହାରଥୀ

ମନ୍ତ୍ରୀ

ପାଠ୍ୟପୁସ୍ତକ ଓ ପାଠ୍ୟପୁସ୍ତକ କୃଷି ଓ କୃଷକ
ସଶକ୍ତିକରଣ, ମତ୍ସ୍ୟ ଓ ପଶୁ ସମ୍ପଦ ବିକାଶ
ଓଡ଼ିଶା



ଫୋନ୍ ନଂ- କାର୍ଯ୍ୟାଳୟ : (୦୬୭୪) ୨୫୩୬୯୪୧
ର.ପି.ଏ.ବି.ଏକ୍ସ : ୨୩୨୨୧୭୯

ଅର୍ଦ୍ଧସରକାରୀ ପତ୍ର ସଂଖ୍ୟା...../ ମପଓପାଳକଓକସମପସବି

କୁବନେଶ୍ୱର

ତାରିଖ 10.03.2018

ଶୁଭେଚ୍ଛା ବା ।



ଏମ୍.ଏସ୍. ସ୍ୱାମୀନାଥନ କୃଷି ବିଦ୍ୟାଳୟ, ପାରଳାଖେମୁଣ୍ଡି, ରଜପତିର କୃଷି ସ୍ତ୍ରୀ କ ଛାତ୍ର
ଡି. ଶୁଭମଙ୍କ ସମ୍ପାଦନାରେ ଆସନ୍ତା ଏପ୍ରିଲ ୧ ତାରିଖରୁ ‘ଶ୍ୟାମଳ ସୁବର୍ଣ୍ଣ’ ନାମକ ଏକ କୃଷି ଭିକ
ତ୍ରେମାସିକ ପତ୍ରିକା ପ୍ରକାଶିତ ହେଉଛି ଜାଣି ମୁଁ ବିଶେଷ ଆନନ୍ଦିତ ।

କୃଷି ଆମ ସଭ୍ୟତାର ମୂଳ ଆଧାର । ଆମର ସଂସ୍କୃତି, ଚଳଣି, ଜନଜୀବନ ସହ ଅର୍ଥନୀତିକୁ
ସମୃଦ୍ଧ କରିବାରେ କୃଷିର ଭୂମିକା ଗୁରୁତ୍ୱପୂର୍ଣ୍ଣ । କୃଷିକ୍ଷେତ୍ରରେ ଓଡ଼ିଶା ଆଜି ଦେଶର ଅଗ୍ରଣୀ ରାଜ୍ୟ
ଏବଂ କୃଷିରେ ଉଲ୍ଲେଖନୀୟ ପ୍ରଦର୍ଶନ ପାଇଁ ସର୍ବଭାରତୀୟସ୍ତରରେ ପୁରସ୍କୃତ । ରାଜ୍ୟର ଚାଷୀ
ଭାଇମାନଙ୍କୁ ଆଧୁନିକ ଜ୍ଞାନକୌଶଳ, ଉନ୍ନତ କୃଷି ପ୍ରଣାଳୀ, ଜଳ ଓ ମୃତ୍ତିକା ପରିଚାଳନା, ପାଣିପାଗ
ସମ୍ବନ୍ଧୀୟ ସୂଚନା ଏବଂ ବଜାର ବ୍ୟବସ୍ଥା ସମ୍ପର୍କରେ ଅଧିକ ତଥ୍ୟ ଓ ସୂଚନା ଦେଇ ସଚେତନ
କରାଇବା ଦିଗରେ ‘ଶ୍ୟାମଳ ସୁବର୍ଣ୍ଣ’ ପତ୍ରିକା ସହାୟକ ହେବ ବୋଲି ମୁଁ ଆଶାବାଦୀ । ପାଠପଢ଼ା ସହ
କୃଷି ଓ କୃଷକମାନଙ୍କ ହିତରେ ଏଭଳି ଏକ ଅଭିନବ ଉଦ୍ୟମ କରିଥିବାରୁ ଛାତ୍ର ଡି.ଶୁଭମଙ୍କୁ ମୁଁ
ସାଧୁବାଦ ଜଣାଉଛି ।

ପତ୍ରିକା ପ୍ରକାଶନର ସଫଳତା ସହ ଏହା ପାଠକୀୟ ଶୁଦ୍ଧି ଓ ସ୍ୱୀକୃତି ଲାଭ କରିବ ବୋଲି
କାମନା କରୁଛି ।



ଶ୍ରୀ ପ୍ରଦୀପ ମହାରଥୀ
(ପ୍ରଦୀପ ମହାରଥୀ)

ସୂଚୀପତ୍ର...

କ୍ର.ନଂ	ସୂଚୀ	ସ୍ରଷ୍ଟା	ପୃଷ୍ଠା
୧.	ସମ୍ପାଦକୀୟ....	ଡି.ଶୁଭମ୍	୧
୨.	ଜୈବିକ କୃଷି ସାରର ସମନ୍ୱିତ ପରିଚାଳନା	ଡି.ଶୁଭମ୍	୩
୩.	ଡାଲିମ୍ରେ ଫଳବିକ୍ଷା ଯୋକ ପରିଚାଳନା	ଚିନ୍ମୟ କୁମାର ଜେନା	୫
୪.	ଚିନାବାଦାମର ମୁଖ୍ୟ ରୋଗ ଓ ତା'ର ପ୍ରତିକାର	ଅଭିନବିତା ସାହୁ	୭
୫.	ମହୁମାଛି ଚାଷ: ଏକ ସଫଳ ଉଦ୍ୟୋଗ	ଅନନ୍ୟା ଜେନା	୧୧
୬.	ଧାନର ଚେରଗଣ୍ଡି ସୂତ୍ରକୃମି ଜନିତ ରୋଗ....	ମୁକେଶ କୁମାର ପାତ୍ର	୧୩
୭.	ମକା ଫସଲରେ କାଣ୍ଡବିକ୍ଷା ଯୋକ ନିୟନ୍ତ୍ରଣ	ଭୁବନାନନ୍ଦ ଅଧିକାରୀ	୧୫
୮.	ଜୈବ ଅବଶେଷରେ ପୁନଃ ବ୍ୟବହାର....	ସୁବ୍ରତ କୁମାର ମହାନ୍ତି	୧୮
୯.	ଦଂଶନ ବିହୀନ ମହୁମାଛି	ଡ.ରୋଜିତ୍ ପିଙ୍ଗୁଜାମ୍	୨୦
୧୦.	ବାଲୁଙ୍ଗା ଗଛର ଔଷଧୀୟ ଉପକାରିତା	ଡ.ଜି.ସି. ମିଶ୍ର	୨୧
୧୧.	ବର୍ଦ୍ଧିତ ଜନସଂଖ୍ୟା ଓ ନୂତନ କୃଷି ପ୍ରଣାଳୀ	ରିତା ମିଶ୍ର	୨୪
୧୨.	କ୍ଷାରଜଳ ଜାଲଘର ମାଛଚାଷ	ଅର୍ଦ୍ଧେନ୍ଦୁ ଶେଖର ମହାନ୍ତି	୨୭
୧୩.	ସମନ୍ୱିତ ଚାଷ ପଦ୍ଧତି	କଞ୍ଜନା ଦାସ	୨୯
୧୪.	ଜାମୁକୋଳି: ପୃଷ୍ଠିସାଧନରେ ନୂଆ ଆଶା	ତନୁଶ୍ରୀ ସାହୁ	୩୧
୧୫.	ଚିନାବାଦାମ ଫସଲରେ ଜଉପୋକର ପରିଚାଳନା	ସତ୍ୟନାରାୟଣ ଶତପଥୀ	୩୩
୧୬.	କୃଷକ ଶିକ୍ଷା	ବିଜ୍ଞାନ ରଞ୍ଜନ ସାହୁ	୩୫
୧୭.	ସାକ୍ଷାତ୍‌କାର	ସୁରେନ୍ଦ୍ର କୁମାର ମଲ୍ଲିକ	୩୭
୧୮.	Management Strategies for....	Bhubananda Adhikari Tanushree Sahoo	39
19.	Quality irrigation in a saline area	Dr. Rahul Adhikary	42
20.	Light Trapping: An Eco-Friendly....	Snehasish Routray	44
21.	Krishi Vigyan Kendra Telephone Directry		50



ଭାରତୀୟ ସଭ୍ୟତାର ଭାତହାଣ୍ଡି କୃଷି । ‘ଅନ୍ନାଦ୍ ଭବନ୍ତି ଭୃତାନି’ର ବାଣୀ- କୃଷିର ଆଦ୍ୟ ଓଁକାର, ଜୀବନର ଷଠିଘର..... କର୍ଷଣରୁ କୃଷି । ‘କୃଷି’ ମୌସୁମୀ ବାୟୁର ଜୁଆଖେଳ.... ଭାରତ ପରି କୃଷି ପ୍ରଧାନ ଦେଶରେ ‘ଜୟ କିଶାନ’ ଏବେ ଅତ୍ୟନ୍ତ ଅବହେଳିତ, ବାରଦୁଆର ଶୁଣିପିଣ୍ଡା ହୋଇ ପେଟର ଭୋକ ମେ ଲବ୍ଧି ପାଇଁ ରଣ କରେ..... ଶୁଝି ନପାରିଲେ ଆତ୍ମହତ୍ୟା.... !! ଆଜି ସବୁଜ ବିପ୍ଳବର କାଣ୍ଡାରିମାନେ ରାଜପଥ ଉପରେ ବିପ୍ଳବର ଚକ୍ରବାଳରେ ।

ମୋ ରାଜ୍ୟ ‘ଓଡ଼ିଶା’- ‘ଓଡ୍ର’ର ପରିବର୍ଦ୍ଧିତ ସଂସ୍କରଣ । ଚାଷୀର ରାଜଜ । ସବୁଠି ପୁରସ୍କୃତ । ମୋର ଏହି ‘ଶ୍ୟାମଳ ସୁବର୍ଣ୍ଣ’ ଏକ କ୍ଷୁଦ୍ର ପ୍ରୟାସ । କୃଷି ଓ କୃଷକଙ୍କ ହିତ୍ୟାର୍ଥେ ଏହାର ଉଦ୍ଦେଶ୍ୟ ଓ ଉଦ୍ଦେଶ୍ୟ ରଣ । କୃଷି ବିଜ୍ଞାନର ଛାତ୍ର ହିସାବରେ କୃଷି ଓ କୃଷକକୁ ରାହା ଯୋଗାଇବା ଏହି ତ୍ରେମାସିକ ପତ୍ରିକାର ଉଦ୍ଦେଶ୍ୟ । କୃଷି କ୍ଷେତ୍ରରେ ବୈପ୍ଳବିକ ପରିବର୍ତ୍ତନ ଏହାର ସାମଗ୍ରିକ ସ୍ୱର ।

ପତ୍ରିକାର ଆରମ୍ଭ ଆପଣମାନଙ୍କ ପାଇଁ, ଆପଣଙ୍କ ଦ୍ୱାରା ଓ ଆପଣଙ୍କର । ଜଣେ ତରୁଣ ତୁର୍କୀ ହିସାବରେ କ । ହାତରେ ମୋର ପତ୍ରିକା ସମ୍ପାଦନା ନିଶ୍ଚିତ କିଛି ବ୍ୟକ୍ତିଙ୍କୁ ଆଶ୍ଚର୍ଯ୍ୟାନ୍ୱିତ କରିଥିଲେ ହେଁ କୃଷି ଓ କୃଷକର ମର୍ମବେଦନା ମୋତେ ଶକ୍ତି ଯୋଗାଇଛି । ସେମାନଙ୍କ କରୁଣ ଚେହେରା ଆଉ ଆକୂଳ ବେଦନା ହିଁ ମୋତେ କଲମ ଧରିବାରେ ଖୋରାକ ଯୋଗାଇଛି । ଜୀବନର ଗୁଡ଼ ରହସ୍ୟ ଉନ୍ମୋଚନ କରି ‘ଶ୍ୟାମଳ ସୁବର୍ଣ୍ଣ’ କୃଷି ଓ କୃଷକଙ୍କ ସେବାରେ ଉତ୍ସର୍ଗ କରିବାକୁ ପ୍ରତିଜ୍ଞା ନେଇଛି । ‘କୃଷିର ବିକାଶ, କୃଷକର ବିକାଶ’ ଏହାହିଁ ପତ୍ରିକାର ଆର୍ତ୍ତିକାର ।

ସମସ୍ତ ଗୁରୁଜନ ଓ ଗୁରୁଜୀମାନଙ୍କ ଆଶୀର୍ବାଦ କାମନା କରିବା ସହ ସର୍ବୋପରି ମୋର ବାପା, ବୋଉ ଓ ଭଉଣୀ ଡି.ସ୍ୱାତୀର ଆଶୀର୍ବାଦ ଓ ମମତା ଏହି ପତ୍ରିକା ସୃଷ୍ଟିର ନିର୍ଯ୍ୟାସ । ଏ ପତ୍ରିକା ସମ୍ପାଦନା ପଛରେ ସାହିତ୍ୟିକ ଓ ସମ୍ପାଦକ ଶ୍ରୀଯୁକ୍ତ ବିକାଶ କୁମାର ଶତପଥୀ, ମୋର

ସ
ମ୍ପା
ଦ
କ
ରୁ

ଅଧ୍ୟାପକ ପ୍ର. ଭୁବନାନନ୍ଦ ଅଧିକାରୀ, ଗବେଷକ ଅଜୟ କୁମାର ପଣ୍ଡା, କବି ନରେନ୍ଦ୍ର ମହାନ୍ତି, ଅଭିନୟିତା ସାହୁ, ରାହୁଲ ଅଧିକାରୀଙ୍କ ସାହାଯ୍ୟ ଅନୁପମ ।

ଅନ୍ୟାନ୍ୟ ମେଧାବୀ ଗୁଣୀ ଲେଖକ ଲେଖିକା ଯଥା ଶ୍ରୀ ସୁବ୍ରତ ମହାନ୍ତି ସାର୍, ମୁକେଶ ପାତ୍ର ସାର୍, ତନୁଶ୍ରୀ ସାହୁ ମାଡ଼ାମ୍, ଅନନ୍ୟା ଜେନାଙ୍କୁ ସେମାନଙ୍କ ଅତୁଲ୍ୟ ଲେଖା ପାଇଁ କୃତଜ୍ଞତା ଜଣାଉଛି ।

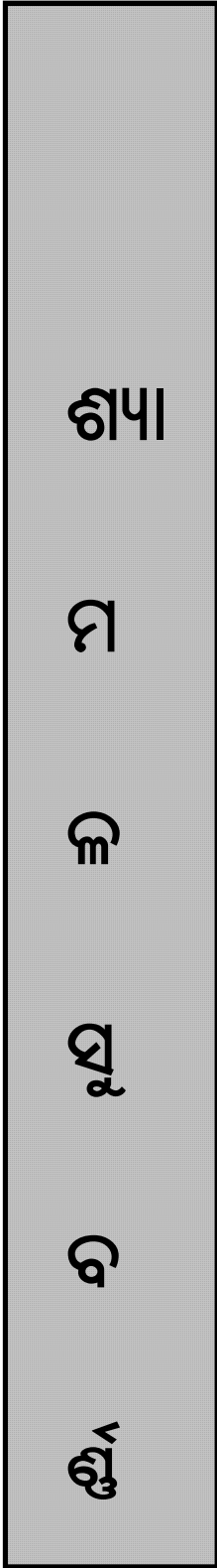
ମାନ୍ୟବର ପେଟ୍ରୋଲିୟମ କେନ୍ଦ୍ରମନ୍ତ୍ରୀ ଶ୍ରୀଯୁକ୍ତ ଧର୍ମେନ୍ଦ୍ର ପ୍ରଧାନ, ମାନ୍ୟବର କୃଷିମନ୍ତ୍ରୀ ଶ୍ରୀଯୁକ୍ତ ପ୍ରଦୀପ ମହାରଥୀ, ସେ ରିୟନ କୃଷି ବିଶ୍ୱବିଦ୍ୟାଳୟର ନିର୍ଦ୍ଦାତା ଡ. ମୁକ୍ତି ମିଶ୍ର, ସୂଚନା ଓ ଲୋକସମ୍ପର୍କ ଅଧିକାରୀ ଡ. ଲେନିନ୍ ମହାନ୍ତି, ବରିଷ୍ଠ ସାମ୍ବାଦିକ ପ୍ରଦୋଷ ପଟ୍ଟନାୟକ, କୃଷି ସଚିବ ଡ. ଗଗନ ଧଳଙ୍କୁ ସେମାନଙ୍କ ବା । ଓ ଶୁଭେଚ୍ଛା ପାଇଁ ମୁଁ ସେମାନଙ୍କ ଠାରେ ଚିର କୃତଜ୍ଞ ହୋଇ ରହିବି ।

ପରିଶେଷରେ ମୋ ଶୁଭେଚ୍ଛୁ ବନ୍ଧୁ ଯାହାଙ୍କ ପ୍ରେରଣା ମୋତେ ସହାୟକ କରିଛି, ସେମାନେ ହେଲେ- ଅମ୍ବତି ମହୋପାଳା, ଜଗଦାନନ୍ଦ ପ୍ରଧାନ, ବି. ହରିଶ, ବିଶ୍ୱଜିତ୍ ମଲ୍ଲିକ, ବିଶ୍ୱଜିତ୍ ସାହୁ, ଗୋକୁଲ ଗୋପାଳ ଅଗସ୍ତି, ରାଜା ଅଭିଜିତ୍ କୁଣ୍ଡୁ, ଶାନ୍ତିଦର୍ଶନ ରାୟ, ଭୂପେଶ ସାହୁ, କଳ୍ପନା ଦାସ, ତପନ ବାରିକଙ୍କୁ ମୁଁ ମୋର ଅନ୍ତରର ଶୁଭେଚ୍ଛା ଜଣାଉଛି ।

ଶେଷରେ ‘ଶ୍ୟାମଳ ସୁବର୍ଣ୍ଣ’ କୃଷି ଓ କୃଷକଙ୍କ ପାଇଁ ଏମିତି ରହିଥାଉ ଏବଂ ପାଠକାୟ ଆଦୃତ ଲାଭ କରୁ । ଏହାହିଁ ଜଗତର ନାଥ ଜଗନ୍ନାଥଙ୍କ ନିକଟରେ ପ୍ରାର୍ଥନା ।



ଡି. ଶୁଭମ୍
ମୁଖ୍ୟ ସମ୍ପାଦକ
‘ଶ୍ୟାମଳ ସୁବର୍ଣ୍ଣ’



ଶୈବାଳର ଉପଯୋଗିତା :

ଶୈବାଳ ମୁଖ୍ୟତାବେ ଧାନ ଫସଲ କ୍ଷେତ୍ରରେ ଉପଯୋଗ କରାଯାଏ । କାରଣ ଶୈବାଳ ନାଇଟ୍ରୋଜେନ୍ ଫିକ୍ସିଙ୍ଗ୍ ପରିମାଣ ବଢ଼ାଇ ଥାଏ । ଯାହା ଦ୍ଵାରା ନାଇଟ୍ରୋଜେନ୍ ଜନିତ ରାସାୟନିକ ସାରର ବିକଳ ଭାବେ ଆମେ ଏହାକୁ ପ୍ରୟୋଗ କରିବା । ଏହା କରିବା ଦ୍ଵାରା ଉତ୍ପାଦନ ୧୦ ରୁ ୧୫ ଶତକଡ଼ା ଅଧିକ ହୋଇଥାଏ । (ଯଦିଓ ରାସାୟନିକ ସାର ବ୍ୟବହାର ନକରିବା) ଏକ ସର୍ତ୍ତରୁ ଜଣା ଯାଇଛି ଏହି ଶୈବାଳ ୧୫ ରୁ ୩୫ କି.ଗ୍ରା ନାଇଟ୍ରୋଜେନ୍ / ହେକ୍ଟର ଯୋଗାଇଥାଏ ।

ଫସଫରସ୍ ଦ୍ରବଣୀୟ ବ୍ୟାକ୍ଟେରିଆ :

ବ୍ୟାକ୍ଟେରିଆ ଯଥା ବାସିଲସ୍ ଓ ବାସିଲସ୍ ଏବଂ କବକ ଯଥା ପେନସିଲିୟମ୍ ଅଦ୍ରବଣୀୟ ଫସଫରସ୍ ଦ୍ରବଣ କରି ଫସଲ ପାଖରେ ପହ଼ାଇବାର କ୍ଷମତା ଅଛି । ଯାହା ଦ୍ଵାରା ଫସଲକୁ ଫସଫରସର ଅଭାବ ପୂରଣ ହୋଇଯାଏ । ଏହା ବ୍ୟତୀତ କମ୍ପୋଷ୍ଟରେ ସେଲ୍ୟୁଲୋଜ୍ ବସ୍ତୁର ଦୁର୍ଗତ ବିଘଟନ ପ୍ରକ୍ରିୟାରେ ମଧ୍ୟ ଏହା ସାହାଯ୍ୟ କରେ (୪-୧୬ ସପ୍ତାହ) ।

ତାଲି ଜାତୀୟ ଫସଲରେ ନିମ୍ନୋକ୍ତ ବ୍ୟାକ୍ଟେରିଆର ପ୍ରୟୋଗ :

ଦିଲ୍ଲୀ- ୧୩%, କାନପୁର- ୩୮%, ବନାରସ- ୯୯%

ଆଜୋଲା :

ଆଜୋଲା ଏହିଭଳି ଏକ ଜଳଜାତୀୟ ଫର୍ଣ୍ଣ । ଏହା ମୁଖ୍ୟତଃ ଧାନ ଫସଲରେ ବ୍ୟବହୃତ ହୁଏ । ଆଜୋଲା, ନାଇଟ୍ରୋଜେନ୍ ଫିକ୍ସିଙ୍ଗ୍ ଆନବେନା ସହ ମିଶି ଏକ ପ୍ରମୁଖ ଜୈବିକ ସାରର ଭୂମିକା ନିଭାଇଥାଏ । ଆଜୋଲା ଧାନ ଚାରାର ଧାଡ଼ି ଧାଡ଼ିରେ ମଧ୍ୟ ବଢ଼ାଯାଇପାରେ ଏବଂ ଏହାପରେ ଏହାକୁ ନେଇ ପ୍ରୟୋଗ କରାଯାଏ । ବାୟୋମାସ୍ ଉତ୍ପାଦନ ପାଇଁ ଏହାକୁ ବ୍ୟବହାର କରାଯାଇଥାଏ । ଦୁର୍ଗତ ନାଇଟ୍ରୋଜେନ୍ ଫିକ୍ସିଙ୍ଗ୍ ଭାବେ ମଧ୍ୟ ଆଜୋଲା ପିନଟା ବ୍ୟବହୃତ ହୁଏ । ଏତଦ୍ଭିନ୍ନ ଆଜୋସ୍ପିରିଲମ୍ ମଧ୍ୟ ବ୍ୟବହାର କରାଯାଏ । ଏହି ସବୁ ବର୍ମାନ ସମୟରେ ଏକ ଯୁଗାନ୍ତକାରୀ ପଦକ୍ଷେପ । କୃଷି କ୍ଷେତ୍ରରେ ଏହାର ଉପଯୋଗ ଉତ୍ପାଦନରେ ଶତଗୁଣ ବୃଦ୍ଧି କରିବା ସହ ହାନିକାରକ ହୋଇ ନଥାଏ ।

ବି.ଏସ୍.ସି (ଏଜି)
ଦ୍ଵିତୀୟ ବର୍ଷ ଏମ୍.ଏସ୍.ଏସ୍.ଏସ୍.ଓ.ଏ
ପାରଳାଖେମୁଣ୍ଡି

ଡାଳିୟରେ ଫଳବିକ୍ଷା ପୋକ ପରିଚାଳନା

ଚିନ୍ମୟ କୁମାର ଜେନା



ଡାଳିୟ ଫସଲରେ ଫଳବିକ୍ଷା ପୋକ ଏକ ପ୍ରମୁଖ ଅନିଷ୍ଟକାରୀ ପୋକ ଅଟେ । ଏହି ପୋକର ପାଦୁର୍ତ୍ତାବ ସମଗ୍ର ଭାରତ ତଥା ଏସିଆରେ ମଧ୍ୟ ଦେଖିବାକୁ ମିଳେ । ମାଛ ପୋକଗୁଡ଼ିକ ଫଳ, କଢ଼, ଫୁଲ ଉପରେ ଅଣ୍ଡା ଦେଇଥାନ୍ତି । ଅଣ୍ଡା ଗୁଡ଼ିକରୁ ସଂବାଲୁଆ ବାହାରି ଫଳକୁ କଣା କରି ତା ମଧ୍ୟରେ ପଶି ସେଥିରୁ ରସ ଶୋଷି ଖାଇଥାନ୍ତି । ଯାହା ଦ୍ୱାରା ଆକ୍ରାନ୍ତ ଫଳ ଗୁଡ଼ିକ ପଚିଯାଇ ଝଡ଼ିପଡ଼େ । ଏହି ପୋକର ପାଦୁର୍ତ୍ତାବ ବର୍ଷସାରା ଦେଖିବାକୁ ମିଳିଥାଏ ।

ଲକ୍ଷ୍ୟଣ :

- * ମାଛ ମାଛି ଗୁଡ଼ିକ ଫୁଲ, କଢ଼ ଓ ଫଳର ଉପରିଭାଗରେ ଅଣ୍ଡା ଦେଇଥାନ୍ତି ।
- * ଅଣ୍ଡା ଗୁଡ଼ିକ ଫାଟି ସେଥିରୁ ସଂବାଲୁଆ ବାହାରିଥାଏ ।
- * ସେଗୁଡ଼ିକ କି । ଫଳଗୁଡ଼ିକୁ କଣା କରି ତା ଭିତରକୁ ଯାଇ ରସ ଶୋଷି ଖାଇଥାନ୍ତି ।
- * ଆକ୍ରାନ୍ତ ଫଳ ଗୁଡ଼ିକରୁ ଦୁର୍ଗନ୍ଧ ବାହାରିବା ସହ ସେଥିରୁ ପୋକର ମଳ ବାହାରି ଥାଏ ।
- * ଶେଷରେ ଆକ୍ରାନ୍ତ ଫଳଗୁଡ଼ିକ ପଚିଯାଇ ଝଡ଼ିପଡ଼େ ।



‘ଶ୍ୟାମଳ ସୁବର୍ଣ୍ଣ’- ୫

ପ୍ରତିକାର :

- * ଆକ୍ରାନ୍ତ ଗଛ ଗୁଡ଼ିକୁ ଓପାଡ଼ି ନଷ୍ଟ କରିଦେବା ଉଚିତ ।
 - * ଫଳ ଗୁଡ଼ିକ ପାକଳ ହେବା ଆଗରୁ ସେଗୁଡ଼ିକୁ ବଟର ପେପର ଦ୍ୱାରା ଗୁଡ଼େଇ ବାନ୍ଧିଦେବା ଦରକାର ।
 - * ଫୁଲ ଧରିବା ସମୟରେ ଏନ୍.ଏସ୍.କେ.ଇ. ଶତକଡ଼ା ଝଞ୍ଜାଗ କିମ୍ବା ନିମ୍ବଜାତ ଔଷଧ ଲିଟର ପିଛା ୨ ମିଲି. ସି ନ କରିବା ଆବଶ୍ୟକ ।
 - * ଡେଲଟାମେଥ୍‌ନକୁ ୫ ମିଲି ଲିଟର ଜଳ ହିସାବରେ ପ୍ରତ୍ୟେକ ୧୫ ଦିନ ବ୍ୟବଧାନରେ ଫୁଲ ଧରିବା ଠାରୁ ଫଳ ପାକଳ ହେବା ଯାଏ ସଫା କରିବା ଦରକାର ।
 - * ପୋକ ଲାଗିଥିବା ସମୟରେ ଆୟାଥୀରାକଟୀନ ୧୫୦୦ ପି.ପି.ଏମ୍‌କୁ ଲିଟର ପିଛା ୩ ମିଲି ଅନୁଯାଇ ୧୫ଦିନ ଅନ୍ତରରେ ସି ନ କରନ୍ତୁ କିମ୍ବା ୨ କେଜି କାର୍ବାରିଲକୁ ପାଣିରେ ମିଶେଇ ସଫା କରନ୍ତୁ ।
- ବିଶେଷଜ୍ଞମାନଙ୍କ ପରାମର୍ଶ କ୍ରମେ ଫସଲରେ କୀଟ ଦମନର ଉପଯୁକ୍ତ ବ୍ୟବସ୍ଥା ଗ୍ରହଣ କଲେ ଅଧିକ ଅମଳ ପାଇବା ସଙ୍ଗେ ସଙ୍ଗେ ଅଧିକ ଲାଭ ମଧ୍ୟ ମିଳିଥାଏ ।



ଆସିଷ୍ଟା , ପ୍ରଫେସର
ଏମ୍.ଏସ୍.ଏସ୍.ଏସ୍.ଓ.ଏ
ପାରଳାଖେମୁଣ୍ଡି

ଚିନାବାଦାମର ମୁଖ୍ୟ ରୋଗ ଓ ତା'ର ପ୍ରତିକାର

ଅଭିନନ୍ଦିତା ସାହୁ



ଆମ ରାଜ୍ୟରେ ଚିନାବାଦାମ ଏକ ଅର୍ଥକାରୀ ଫସଲ ଭାବରେ ଚାଷ କରାଯାଏ । ରାଜ୍ୟରେ ଚାଷ ହେଉଥିବା ସମସ୍ତ ଡେଲବାଜର ଶତକଡ଼ା ୬୦ ଭାଗ ଚିନାବାଦାମରୁ ମିଳିଥାଏ । ଓଡ଼ିଶାରେ ଚିନାବାଦାମ ସାଧାରଣତଃ ବର୍ଷା ଓ ଶୀତ ଋତୁରେ ଚାଷ କରାଯାଏ । ଚିନାବାଦାମ ମୁଖ୍ୟତଃ କବକ ଏବଂ ଭୁତାଣୁ ଜନିତ ରୋଗରେ ଆକ୍ରାନ୍ତ ହୋଇଥାଏ । ଚିନାବାଦାମରେ ହେଉଥିବା ମୁଖ୍ୟ ରୋଗ ମାନଙ୍କ ମଧ୍ୟରେ ଉଚ୍ଛୂର ପତ୍ରର ଦାଗ ରୋଗ (ଟୀକାରୋଗ), କାଣ୍ଡସତ୍ତା ରୋଗ, ଚେରସତ୍ତା ରୋଗ, ଗଳାପତା ରୋଗ, ଅଗ୍ରମୁକୁଳ ପୋଡ଼ା ରୋଗ, କଳଙ୍କି ରୋଗ ଅନ୍ୟତମ ।

ଉଚ୍ଛୂର ପତ୍ରର ଦାଗ ରୋଗ (ଟୀକାରୋଗ) :

ଚିନାବାଦାମରେ ମୁଖ୍ୟତଃ ଦୁଇ ପ୍ରକାରର ଟୀକା ରୋଗ ଦେଖାଯାଏ । ୧- ସହଳ ଟୀକା ରୋଗ, ୨- ବିଳମ୍ବ ଟୀକା ରୋଗ ।

୧. ସହଳ ଟୀକା ରୋଗ : ସହଳ ଟୀକା ରୋଗ ସାଧାରଣତଃ ଚିନାବାଦାମ ଲଗେଇବାର ୩୫ ଦିନ ପରେ ଦେଖାଯାଏ । ଏହି ରୋଗରେ ଚିନାବାଦାମ ପତ୍ରର ଉପର ପଟେ କଳା ରଙ୍ଗର ଚିହ୍ନ ଦେଖାଯାଏ ଏବଂ ଏହାର ଚାରିପାଖରେ ହଳଦିଆ ରଙ୍ଗର ପଟି ଘେରି ରହିଥାଏ ।

୨. ବିଳମ୍ବ ଟୀକା ରୋଗ : ବିଳମ୍ବ ଟୀକା ରୋଗ ଖରିଫ ଋତୁରେ ମଞ୍ଜି ଲଗାଇବାର ୫୫-୫୭ ଦିନ ପରେ ଓ ରବି ଋତୁରେ ୪୨-୪୬ ଦିନ ପରେ ଦେଖାଯାଏ । ଏହି ରୋଗରେ ପତ୍ରର ତଳେପଟେ ଗାଢ଼ କଳା ରଙ୍ଗର ଦାଗ ଦେଖାଯାଏ । ବିଳମ୍ବ ଟୀକା ରୋଗରେ ଚିହ୍ନ ଚାରିପାଖରେ ହଳଦିଆ ରଙ୍ଗର ପଟି ନଥାଏ ।

ଉଭୟ ସହଳ ଟୀକା ଏବଂ ବିଳମ୍ବ ଟୀକା ଦାଗ ଗୁଡ଼ିକ ମିଶିଯାଇ ପୁରା ପତ୍ରକୁ ମାଡ଼ିଯାଏ । ଅଧିକ ଆକ୍ରାନ୍ତ ହେଲେ ଟୀକା ରୋଗ ଗଛର ଡେମ୍ଫ ଏବଂ କାଣ୍ଡକୁ ମଧ୍ୟ ଆକ୍ରାନ୍ତ କରେ ଏବଂ ପତ୍ର ସବୁ ଝଡ଼ିପଡ଼େ । ପତ୍ର ଝଡ଼ିପଡ଼ିବା ଫଳରେ ଫସଲର ବୃଦ୍ଧି ଓ ଅମଳ କମିଯାଏ ।



ପ୍ରତିକାର :

- * କବକ ନାଶକ କାପଟନ କିମ୍ବା ଥିରାମ ୩ ଗ୍ରାମ ପ୍ରତି ଏକ କେ.ଜି ବିହନ ହିସାବରେ ମିଶାଇ ବିଶୋଧନ କରନ୍ତୁ କିମ୍ବା ଜୈବ ବିଶୋଧକ ଗ୍ରାଉଣ୍ଡକୋଡ୍ରୋମା ୪ ଗ୍ରାମ ପ୍ରତି ଏକ କେ.ଜି ବିହନ ହିସାବରେ ମିଶାଇ ବିଶୋଧନ କରନ୍ତୁ ।
- * ଜମିରେ ୧୦ ଦିନ ବ୍ୟବଧାନରେ ୩ ଗ୍ରାମ ମାନକୋଜେବ କିମ୍ବା ୧.୫ ଗ୍ରାମ୍ କାରବେଣ୍ଡାଜାମ୍ ପ୍ରତି ଲିଟର ପାଣିରେ ମିଶାଇ ସି ନ କରନ୍ତୁ ।

୨. କାଣ୍ଡସତ୍ତା ରୋଗ :

ଏହି ରୋଗରେ ମାଟିସ୍ତର ପାଖରେ କାଣ୍ଡ ଉପରେ ପାଣି ପୋଚକା ଦାଗ ଦେଖାଯାଏ । କାଣ୍ଡର ଆକ୍ରାନ୍ତ ଅଂଶରେ ସୋରିଷ ମଞ୍ଜି ଭଳି କମକ ଦେଖାଯାଏ । ପରେ ଆକ୍ରାନ୍ତ ଗଛ ଅନିୟମିତ ଭାବେ ଝାଉଁଳି ପଡ଼େ ।



ପ୍ରତିକାର :

- * ପ୍ରତି ଲିଟର ପାଣିରେ ୧ ଗ୍ରାମ ହିସାବରେ ଥାଓଫେନଟ ମିଥାଇଲ ମିଶାଇ କାଣ୍ଡ ମୂଳରେ ଓ ପତ୍ରରେ ସି ନ କରନ୍ତୁ ।
- * ମାଟି ତଳେ ରହିଥିବା କବକକୁ ମାରିବା ପାଇଁ ଗଭୀର ଖରାଟିଆ ଚାଷ କରନ୍ତୁ ।

୩. ଚେରସତ୍ତା ରୋଗ :

ଆକ୍ରାନ୍ତ ଗଛଟି ହଠାତ୍ ଝାଉଁଳି ମରିଯାଏ । ଆକ୍ରାନ୍ତ ଗଛରୁ ସଂଗୃହୀତ ମଞ୍ଜିକୁ ବିହନ ଭାବେ ବ୍ୟବହାର କଲେ ସେଥିରୁ ଗଜା ବାହାରେ ନାହିଁ ।

ପ୍ରତିକାର :

- * କବକ ନାଶକ କାପଟନ କିମ୍ବା ଥିରାମ ୩ ଗ୍ରାମ ପ୍ରତି ଏକ କେ.ଜି ବିହନ ହିସାବରେ ମିଶାଇ ବିଶୋଧନ କରନ୍ତୁ ।
- * ଜୈବ ବିଶୋଧକ ଟ୍ରାଇକୋଡୋମା ୪ ଗ୍ରାମ ପ୍ରତି ଏକ କେ.ଜି ବିହନ ହିସାବରେ ମିଶାଇ ବିଶୋଧନ କରନ୍ତୁ ।
- * ଜମିରେ ୧୦ ଦିନ ବ୍ୟବଧାନରେ ୩ ଗ୍ରାମ ମାନକୋଜେବ ପ୍ରତି ଲିଟର ପାଣିରେ ମିଶାଇ ସି ନ କରନ୍ତୁ ।

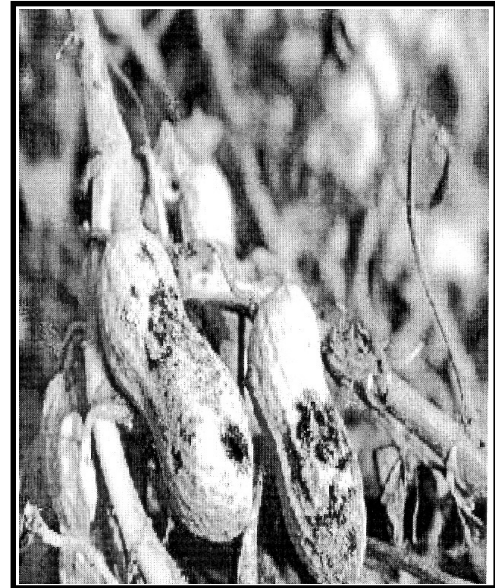


୪. ଗଳାପତା ରୋଗ :

ଏହି ରୋଗରେ ମୂଳ ପାଖରୁ କାଣ୍ଡ ସଢ଼ିଯାଏ ଓ ତା ଉପରେ ଫିଙ୍ଗି ମାଡ଼ିଯାଏ । ଗଛ ହଳଦିଆ ପଡ଼ିଯାଏ ଏବଂ ପରେ ସତ୍ତା ମୂଳ କଳା ପଡ଼ିଯାଏ । ବେଳେବେଳେ ଫଳ, ମୂଳ ଏବଂ ମାଟି ଭିତର ଥିବା ଓହଳ ମଧ୍ୟ ଆକ୍ରାନ୍ତ ହୋଇଥାଏ । ଅଧିକ ଆକ୍ରାନ୍ତ ଫସଲ ମରିଯାଏ । ଆକ୍ରାନ୍ତ ଚିନାବାଦାମ ଫଳ ମଧ୍ୟରେ ଥିବା ମଞ୍ଜି ଗୁଡ଼ିକ ଉପରେ କଳା ଛାପ ଦେଖାଯାଏ ।

ପ୍ରତିକାର :

- * ବିହନ ଜମିରେ ବୁଣିବା ପୂର୍ବରୁ ବିହନକୁ କବକ ନାଶକ ୩ ଗ୍ରାମ ଥିରାମ କିମ୍ବା ୧.୫ ଗ୍ରାମ କାରବେଣ୍ଡୋଜାମ ପ୍ରତି ଏକ କେ.ଜି ବିହନ ହିସାବରେ ମିଶାଇ ବିଶୋଧନ କରନ୍ତୁ ।
- * ଜମିରେ ୧.୫ ଗ୍ରାମ କାରବେଣ୍ଡୋଜାମ କିମ୍ବା ୩.୫ ଗ୍ରାମ ମାନକୋଜେବ ପ୍ରତି ଲିଟର ପାଣିରେ ମିଶାଇ ଫସଲର ମୂଳ ଅଂଶରେ ଓ ମୂଳ ପାଖରେ ଥିବା ମାଟିରେ ସି ନ କରନ୍ତୁ ।
- * ଗଛ ଚାରା ଅବସ୍ଥାରେ ଥିବା ସମୟରେ ଜଳସେଚନ ନିୟନ୍ତ୍ରଣ କରନ୍ତୁ ।

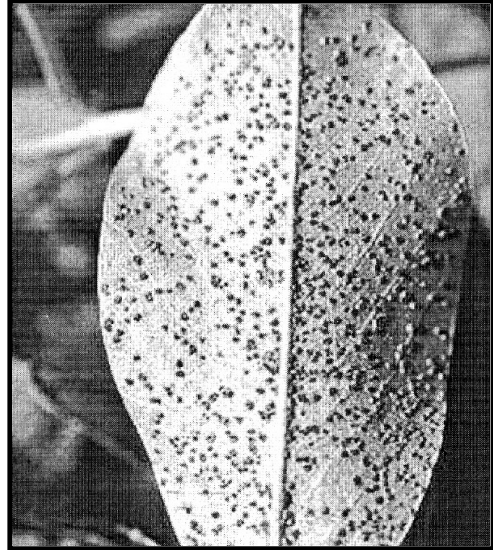


୫. କଳଙ୍କି ରୋଗ :

ଏହି ରୋଗରେ ପତ୍ର ଉପରେ ଲକ୍ଷତ ଲାଲ ରଙ୍ଗର କଳଙ୍କି ଭଳି ଦାଗ ପତ୍ରର ତଳପଟେ ଦେଖାଯାଏ । ପରେ ପୁରା ପତ୍ରରେ ଦାଗ ହୋଇଯାଏ । ଆକ୍ରାନ୍ତ ପତ୍ର ଗୁଡ଼ିକ କଳା ପଡ଼ି ଶୁଖିଯାଏ । ଏହା ସାଧାରଣତଃ ଉଚ୍ଛୂର ପତ୍ରର ଦାଗ ରୋଗ (ଟୀକା ରୋଗ) ସମୟରେ ଫସାଲରେ ଦେଖାଯାଏ । ଗଛ ଛୋଟ ଥିବାବେଳେ ଏହାର ଆକ୍ରମଣ ହେଲେ ଅମଳ ବହୁତ କମିଯାଏ ଏବଂ ଆକ୍ରାନ୍ତ ଚିନାବାଦାମ ଗଛରେ ମଞ୍ଜି ସୁଖି ଛୋଟ ହୋଇଯାଏ ।

ପ୍ରତିକାର :

- * ରୋଗାକ୍ରାନ୍ତ ଗଛର ମଞ୍ଜିକୁ ବିହନ ଭାବେ ବ୍ୟବହାର କରନ୍ତୁ ନାହିଁ ।
- * ପ୍ରତି ଲିଟର ହିସାବରେ ୩-୪ ଗ୍ରାମ ହିସାବରେ ମାନକୋଜ୍ୟ ୭୫% ପ୍ରତି ଲିଟର ହିସାବରେ ୩-୪ଗ୍ରାମ ହିସାବରେ ମାନକୋଜ୍ୟ ୭୫% ଡବ୍ଲୁ.ପି. ମିଶାଇ ସି ନ କରନ୍ତୁ ।
- * ଯବକ୍ଷାରଜାନ ଖାଦ୍ୟସାର ପ୍ରୟୋଗ ବନ୍ଦ କରନ୍ତୁ ।

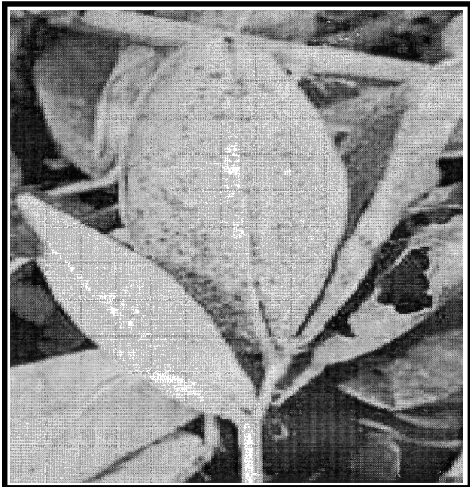


୬. ଅଗ୍ରମୁକୁଳ ପୋଡ଼ା ରୋଗ :

ଏହା ଏକ ଭୃତାଣୁ ଜନିତ ରୋଗ ଓ ଉକୁଣିଆ ପୋକ ଦ୍ୱାରା ବ୍ୟାପିଥାଏ । ଅଗ୍ରମୁକୁଳ ପୋଡ଼ିଗଲା ପରି ଦେଖାଯାଏ ଏବଂ ଏହା ଅଗ୍ରରୁ ନିମ୍ନ ଆଡ଼କୁ ବ୍ୟାପିଥାଏ । ଆକ୍ରାନ୍ତ ଗଛର ପତ୍ର ଗୁଡ଼ିକ ଛୋଟ, ବିକୃତ ଆକାର ଏବଂ ମୋଟା ହୋଇଯାଏ । ଗଛ ଭଲଭାବରେ ବଢ଼ିପାରେ ନାହିଁ । ଏହା ଶୁଷ୍କ ଦେଖାଯାଏ ପତ୍ର ଓ ଫୁଲ ମଲିନ ପଡ଼ିଯାଏ । ଫଳର ସଂଖ୍ୟା କମିଯାଏ ଓ ଏଥିରୁ ମୁରୁକୁଟିଆ ମଞ୍ଜି ବାହାରେ ।

ପ୍ରତିକାର :

- * ଉକୁଣିଆ ପୋକର ଦମନ ପାଇଁ ଆକାର ପ୍ରତି ୪୦୦ ମି.ଲି. ଡାଇମିଥୋଏଟ ୨୦୦ ଲିଟର ପାଣିରେ ମିଶାଇ ସି ନ କରନ୍ତୁ ।
- * ଖରିଫ୍ ଋତୁରେ ଜୁନ୍ ମଝି ମଝିଆରୁ ବିହନ ବୁଣନ୍ତୁ ଓ ଅଧିକା ବହଳରେ ଗଛ ଲଗାନ୍ତୁ ।
- * ସହନ ଶକ୍ତି ଥିବା ବିହନ ବ୍ୟବହାର କରନ୍ତୁ ।



●
ଆସିଷା , ପ୍ରଫେସର
ଏମ୍.ଏସ୍.ଏସ୍.ଏସ୍.ଏସ୍.ଓ.ଏ
ପାରଳାଖେମୁଣ୍ଡି

ମହୁମାଛି ଚାଷ: ଏକ ସଫଳ ଉଦ୍ୟୋଗ

ଅନନ୍ୟା ଜେନା



ମହୁମାଛି ଚାଷ ଏକ ଲାଭଜନକ ବ୍ୟବସାୟ । ଏଥିପାଇଁ ଚାଷ ଜମିର ଆବଶ୍ୟକତା ନାହିଁ । ଏଣୁ ଜମିହୀନ ଚାଷୀ ମଧ୍ୟ ନିଜ ଘର ପରିସର ମଧ୍ୟରେ ୮ ରୁ ୧୦ଟି ମହୁବାକୁ ରଖି ମହୁଚାଷ ଆରମ୍ଭ କରିପାରିବ । ଏଥିପାଇଁ କୌଣସି ଉନ୍ନତ ଯନ୍ତ୍ରପାତି ଆବଶ୍ୟକତା ନାହିଁ । ସ୍ୱଳ୍ପ ଖର୍ଚ୍ଚରେ ଯତ୍ନ ସହକାରେ ମହୁମାଛିଚାଷ କଲେ ବାକ୍ ପିଛା ୮ରୁ୧୦ କି.ଗ୍ରା. ମହୁ ମିଳିପାରିବ । ଓଡ଼ିଶାର ମୟୂରଭଞ୍ଜ, କେନ୍ଦୁଝର ଜିଲ୍ଲାରେ ମହୁଚାଷୀମାନେ ସବୁଠୁ ଅଧିକ ମହୁ ଉତ୍ପାଦନ କରିଥାନ୍ତି ।

ମହୁମାଛି ଚାଷ ପ୍ରଣାଳୀ :

ମହୁମାଛି ଚାଷ ପାଇଁ ଆଇ.ଏସ.ଆଇ ଅନୁମୋଦିତ ମହୁବାକୁ ରାଜ୍ୟ ସରକାରଙ୍କ ଖଦି ଓ ଗ୍ରାମୋଦ୍ୟୋଗ ସଂସ୍ଥା ଠାରୁ ଆଣି ପ୍ରଥମେ ଏହାକୁ ଉପଯୁକ୍ତ ସ୍ଥାନରେ ସ୍ଥାପନ କରିବା ଉଚିତ୍ । ମହୁମାଛି ଯାତାୟତରେ ବାଧା ସୃଷ୍ଟି ନ କରୁଥିବା ସ୍ଥାନରେ ପୂର୍ବଦିଗକୁ ମୁହଁ କରି ମହୁବାକୁ ରଖିବା ଭଲ । ସାଧାରଣତଃ ମହୁବାକୁ ବସାଇବା ସ୍ଥାନର ନିକଟରେ ମହୁମାଛି ଚରା ବୃକ୍ଷ ଯଥା ଜାମୁକୋଳି, ପିଜୁଳି, ସଜନା, ଲେମ୍ବୁ ଆଦି ଗଛ ରହିବା ଆବଶ୍ୟକ । ଏହିପରି ସୁଯ୍ୟମ୍ପୂଷୀ, ଅର୍ଜୁନ, ବଚଲବ୍ଧ ଗଛ ରହିଲେ ଖାଦ୍ୟାଭାବ ସମୟରେ ମହୁମାଛିମାନେ ଉପରୋକ୍ତ ଗଛର ଫୁଲରୁ ଖାଦ୍ୟ ସଂଗ୍ରହ କରି



ଜୀବନଧାରଣ କରନ୍ତି । ମହୁବାକ୍ ସ୍ଥାପନ ପରେ ଉପଯୁକ୍ତ ମହୁମାଛି ଦଳ ସଂଗ୍ରହ କରିବାକୁ ହୁଏ । ଏଥିପାଇଁ ସପ୍ତଫେଣୀ ମହୁମାଛି (ଅପିସ୍ ଇଫକା) ସର୍ବୋତ୍ତମ । ଏହି ପ୍ରଜାତିର ମହୁମାଛିଙ୍କୁ ଗଛକୋରଡ଼, ଜଙ୍ଗଲ, ଘରକାନ୍ଥ ଖୋଳରୁ ସଂଗ୍ରହ କରାଯାଏ । ମହୁମାଛି ବାକ୍ସର ଦଳ କଷ୍ଟକୁ “ଶାବକ କଷ୍ଟ” କୁହାଯାଏ । ଏଠାରେ ମହୁମାଛିମାନେ ବଂଶବିସ୍ତାର କରନ୍ତି । ବାକ୍ସର ଉପର କଷ୍ଟକୁ “ସୁପର କଷ୍ଟ” କୁହାଯାଏ । ମହୁମାଛି ସଂଖ୍ୟା ଯଥେଷ୍ଟ ହେଲାପରେ ଶାବକ କଷ୍ଟ ଉପରେ ସୁପର କଷ୍ଟ ସ୍ଥାପନ କରାଯାଏ । ସୁପର କଷ୍ଟର ଫ୍ରେସଗୁଡ଼ିକରେ ମହୁମାଛିମାନେ ମହୁ ସଂଗ୍ରହ କରି ରଖନ୍ତି । ବଂଶବୃଦ୍ଧି ସମୟରେ ମାଛି ଦଳ ଭାଗ ହୋଇ ଉଡ଼ିଯାଆନ୍ତି । ତା ପୂର୍ବରୁ ମହୁମାଛି ଦଳକୁ ଭାଗ କରି ନୂଆ ବାକ୍ସରେ ରଖାଯାଇପାରିବ ଅଥବା ରାଣୀ ଖୋପକୁ ନଷ୍ଟ କରିଦିଆଯିବ ଉଚିତ୍ । ବାହ୍ୟ ଶତ୍ରୁଙ୍କ ଆକ୍ରମଣକୁ ରକ୍ଷା କରିବା ପାଇଁ ୧୦-୧୫ ଦିନରେ ଥରେ ବାକ୍ସ ଖୋଲି ଦେଖିବା ଉଚିତ୍ । ସାଧାରଣତଃ ବିରୁଡ଼ି, ମହମ ସଲଭ, ଝିଟିପିଟି ଇତ୍ୟାଦି ମହୁଫେଣୀର ସବୁଠୁ ବଡ଼ ଶତ୍ରୁ । ବର୍ଷା ଦିନରେ ଖାଦ୍ୟଭାବ ସମୟରେ ପ୍ରତ୍ୟେକ ସପ୍ତାହରେ ମହୁ କିମ୍ବା ଚିନିପାଣିଦେଲେ ମହୁମାଛିଙ୍କର ଖାଦ୍ୟ ଆବଶ୍ୟକତା ପୂର ହୁଏ । ସେହିପରି ଖରା ଦିନରେ ମହୁମାଛି ଚାଷ କରୁଥିଲେ ବାକ୍ସ ଉପରେ ଓଦା ଅଖା ରଖିଲେ ମହୁମାଛିଙ୍କୁ ଗ୍ରୀଷ୍ମ ଉପରୁ ରକ୍ଷା ମିଳେ । ସୁପର କଷ୍ଟରେ ମହୁପୂର୍ଣ୍ଣ ହୋଇଗଲେ ମହୁ ନିଷ୍କାସନ ଯନ୍ତ୍ର ସାହାଯ୍ୟରେ ମହୁକାଢି ଫେଣାଗୁଡ଼ିକୁ ପୁନଃ ନିଜ ନିଜ ସ୍ଥାନରେ ଛାଡ଼ି ଦେବା ଉଚିତ୍ । ଫଳରେ ମହୁମାଛିମାନେ ପୁଣି ମହୁ ସଂଗ୍ରହ କରିପାରିବେ । ମହୁବାକ୍ସ ଖୋଲିବା ସମୟରେ ଧୂଆଁନଳୀ ସର୍ବଦା ସାଙ୍ଗରେ ରଖିବା ନିରାପଦ । ସତର୍କତା ଅବଲମ୍ବନ କଲେ ମହୁମାଛି ଆକ୍ରମଣରୁ ରକ୍ଷା ମିଳେ । ମହୁମାଛି ବିକ୍ଷି ଦେଲେ ସଙ୍ଗେ ସଙ୍ଗେ ମହୁମାଛି ଲାଙ୍ଗୁଡ଼କୁ ନଖ ସାହାଯ୍ୟରେ କାଢି କୌଣସି ଗଛର ସବୁଜ ପତ୍ର ଆଣି ମହୁମାଛି କାମୁଡ଼ିଥିବା ସ୍ଥାନରେ ଭଲ ଭାବରେ ଘଷିଲେ ଯନ୍ତ୍ରଣାରୁ ଉପଶମ ମିଳେ ।



ପି.ଏଚ୍.ଡ଼ି. ସ୍କଲାର
ଓ.ୟୁ.ଏ.ଟି, ଭୁବନେଶ୍ୱର



‘ଶ୍ୟାମଳ ସୁବର୍ଣ୍ଣ’- ୧୨

ଧାନର ଚେରଗଣ୍ଠି ସୂତ୍ରକୃମି ଜନିତ ରୋଗ ଓ ତା'ର ପ୍ରତିକାର

ମୁକେଶ କୁମାର ପାତ୍ର



ଧାନ ଆମ ରାଜ୍ୟର ଏକ ମୁଖ୍ୟ ଫସଲ ହେଲେ ମଧ୍ୟ ଆମ ଚାଷୀଭାଇମାନେ ତା'ର ଚାଷ ପ୍ରଣାଳୀ ଓ ରୋଗ ଯୋଗ ନିୟନ୍ତ୍ରଣ ବ୍ୟବସ୍ଥା ଉପରେ ବିଶେଷ ଧ୍ୟାନ ଦେଇନଥାନ୍ତି । ଫଳରେ ଧାନ ଫସଲରୁ ଆଶାକରୁଥିବା ଅମଳ ମିଳିନଥାଏ । ଯେତେ ରୋଗ, ଯୋଗ ସବୁ ଧାନ ଫସଲକୁ ଆକ୍ରାନ୍ତ କରନ୍ତି ତା ମଧ୍ୟରୁ ଚେରଗଣ୍ଠି ନିମାଗୋଡ଼ ବା ସୂତ୍ରକୃମି ଅନ୍ୟତମ । ଆମ ରାଜ୍ୟର ପ୍ରାୟ ପ୍ରତ୍ୟେକ ଜିଲ୍ଲାର ଢିପ ଓ ମଧ୍ୟ ଧରଣର ଜମିରେ ଏହି ଚେରଗଣ୍ଠି ସୂତ୍ର କୃମିର ପ୍ରାକୃତ୍ୱାବ ଦେଖାଯାଏ । ମରୁଡ଼ି ହେଉଥିବା ବର୍ଷମାନଙ୍କରେ ଏହି ସୂତ୍ରକୃମି ଜନିତ କ୍ଷତିର ପରିମାଣ ଅଧିକ ହେଉଥିବାର ଅନୁଭବ କରାଯାଉଛି । ଉଚ୍ଚ ତଥା ମଧ୍ୟମ କିସମ ଅଣଜଳସେଚିତ ଜମିର ବାଲିଆ ଦୋରସା ମାଟି ଏମାନଙ୍କ ବଂଶ ବିସ୍ତାର ପାଇଁ ବେଶ୍ ଉପଯୁକ୍ତ ।

ଏହି ପ୍ରକାର ସୂତ୍ରକୃମିର ଶାବକମାନେ ଅସଂଖ୍ୟ ପରିମାଣରେ ମାଟିରେ ରହି ଧାନ ତଳିଚେରରେ ପ୍ରବେଶ କରି ଚେରରୁ ରସ ଶୋଷି ଖାଆନ୍ତି ଏବଂ ସେହି ଚେରରେ ରହି ପୂର୍ଣ୍ଣାଙ୍ଗ ପ୍ରାପ୍ତ ହୁଅନ୍ତି । ଫଳରେ ଚେରରେ ଅନେକ ଛୋଟ ଛୋଟ ଗଣ୍ଠି ସୃଷ୍ଟି ହୁଏ ଏବଂ ତଳିଘେରାରେ ଧାନଚାରା ଗୁଡ଼ିକ ଠିକ୍ ଭାବରେ ବଢ଼ି ପାରନ୍ତି ନାହିଁ । ଚେର ଗୁଡ଼ିକ ମୋଟା ତଥା ଗୋଦରା ହୋଇଯାଆନ୍ତି । ଆକ୍ରାନ୍ତ ଚାରା ଗୁଡ଼ିକ ଥୁ । ଓ ହଳଦିଆ ପଡ଼ିଯାଆନ୍ତି । ଏହି ଆକ୍ରାନ୍ତ ଚେରଗୁଡ଼ିକ ମାଟିରୁ ଖାଦ୍ୟସାର ଗଛକୁ ଯୋଗାଇ ପାରନ୍ତି ନାହିଁ । ଫଳରେ ଫସଲରେ ପିଲ ସଂଖ୍ୟା କମ୍ ହୁଏ, କେଣ୍ଡା ସହଜ ଥାଏ । କେଣ୍ଡା ଗୁଡ଼ିକ ଛୋଟ ଛୋଟ ହୁଏ ଏବଂ ଅମଳ ପ୍ରାୟ ଶତକଡ଼ା ୧୫ ପ୍ରତିଶତ କମିଯାଏ । ତେଣୁ ଏହି ରୋଗକୁ ନିୟନ୍ତ୍ରଣ କରିବାକୁ ହେଲେ ତଳିଘେରା ପ୍ରସ୍ତୁତି ସମୟରୁ ହିଁ ସତର୍କ ହେବାକୁ ପଡ଼ିବ । ଯାହା ଫଳରେ ପ୍ରଥମ ଅବସ୍ଥାରୁ ଧାନଚାରା ସବୁ ସୁସ୍ଥ ଭାବରେ ବଢ଼ି ପାରିବ । ଦରକାର ହେଲେ ଧାନ ବୁଣିବା ପରେ ମଧ୍ୟ ପ୍ରତିକାର କରାଯାଇପାରିବ ।

ପ୍ରତିକାର ବ୍ୟବସ୍ଥା :

୧. ଢିପ ଜମିରେ ପ୍ରତିକାର ବ୍ୟବସ୍ଥା:-

* ମୁଖ୍ୟଜମିକୁ ଖରାଦିନେ ଭଲଭାବରେ ୨/୩ ଥର ହଳ କରିଦେଲେ ମାଟିରେ ଥିବା ସୂତ୍ରକୃମିମାନେ ମରିଯାନ୍ତି ।

* ମୁଖ୍ୟ ଜମିରେ ସୁତ୍ରକୃମି ସଂଖ୍ୟା ବହୁତ ଥିଲେ ଧାନ ବୁଣିବାର ୧୦ ଦିନପରେ ଫୁରାଡ଼ନ୍ ଔଷଧକୁ ଏକର ପିଛା ୧୨ କି.ଗ୍ରା. ହିସାବରେ ବା କାର୍ଚ୍ଚାପ ହାଇଡ୍ରୋକ୍ଲୋରାଇଡ୍ ଦାନାଦାନ ଔଷଧକୁ ଏକର ପିଛା ୧୦ କି.ଗ୍ରା ହିସାବରେ ପ୍ରୟୋଗ କଲେ ସୁତ୍ରକୃମି ଆକ୍ରମଣରୁ ଧାନଗଛକୁ ରକ୍ଷା କରାଯାଇପାରିବ ।

୨. ମଧ୍ୟ ଧରଣର ଜମିରେ ପ୍ରତିକାର ବ୍ୟବସ୍ଥା:-

* ଏଠାରେ ମୁଖ୍ୟତଃ ତଳିଘେରାରେ ଧାନଗଛ ୧ ମାସ ପର୍ଯ୍ୟନ୍ତ ରହୁଥିବାରୁ ତଳିଘେରାକୁ ସୁତ୍ରକୃମି ସଂକ୍ରମଣରୁ ମୁକ୍ତ ରଖିପାରିଲେ ମୁଖ୍ୟଜମିରେ ଗଛରେ ବିଶେଷ କ୍ଷତି ହୁଏ ନାହିଁ ।

(କ) ତଳିଘେରାରେ ମଞ୍ଜି ବୁଣିବା ଆଗରୁ ପ୍ରତିକାର ବ୍ୟବସ୍ଥା :

ମଞ୍ଜି ବୁଣିବାର ଯଥେଷ୍ଟ ଆଗରୁ ମାଟିକୁ ଭଲଭାବରେ ହଳକରି ସାମାନ୍ୟ ବତର ଥିବା ଅବସ୍ଥାରେ ଧଳା ପଲିଥିନ୍ ଚାଦର ଦ୍ୱାରା ଆଚ୍ଛାଦନ କରି ଅତି କମ୍ରେ ପାଖାପାଖି ୧୫ ଦିନ ରଖିଲେ ମାଟିରେ ଥିବା ସୁତ୍ରକୃମି ମାନଙ୍କର ବଂଶ ଲୋପ ପାଇଥାଏ ।

ମଞ୍ଜି ବୁଣିବାର ୧୫ ଦିନ ଆଗରୁ ତଳିଘେରା ମାଟିରେ ବର୍ଗମିଟର ପ୍ରତି ୧୦୦ ଗ୍ରାମ ହିସାବରେ ନିମ୍ନ ପିଡ଼ିଆ କିମ୍ବା ଜୈବିକ କୀଟନାଶକ ସିଡିଡୋମୋନାସ୍ ବର୍ଗମିଟର ପ୍ରତି ୨୦ ଗ୍ରାମ ହିସାବରେ ମିଶାଇ ଦେଲେ ମାଟିରେ ଥିବା ସୁତ୍ରକୃମି ମରି ଯାଆନ୍ତି ଓ ତଳଚାରା ଚେରରେ ଗଣ୍ଠି ସୃଷ୍ଟି ହୁଏ ନାହିଁ ।

(ଖ) ମଞ୍ଜି ବୁଣିବା ସମୟରେ ବିହନ ବିଶୋଧନ :

ତଳି ପାଇଁ ମଞ୍ଜି ବୁଣିବା ବେଳେ ମଞ୍ଜିକୁ କାର୍ବୋଥଲଫାନ୍ ଶତକଡ଼ା ୦.୧ ଭାଗ (୧ ଲିଟର ପାଣିରେ ୧ ମିଲି ହିସାବରେ) ଦ୍ରବଣରେ ୧୨ଘ । ପର୍ଯ୍ୟନ୍ତ ଭିଜାନ୍ତୁ । ଏହାପରେ ତଳିଘେରା ପ୍ରସ୍ତୁତ କରନ୍ତୁ ।

(ଗ) ମଞ୍ଜି ବୁଣିସାରିବା ପରେ ପ୍ରତିକାର ବ୍ୟବସ୍ଥା :

ତଳି ଘେରାରେ ଧାନ ମଞ୍ଜି ବୁଣିବାର ୮/୧୦ ଦିନ ମଧ୍ୟରେ କାର୍ବୋଥ୍ୟୁରାନ୍ ବା କାଲଡାନ୍ ଦାନାଦାନକୁ ବର୍ଗମିଟର ପ୍ରତି ୧ରୁ ୧୦ ଗ୍ରାମ ହିସାବରେ ପ୍ରୟୋଗ କଲେ ତଳିର ଚେରରେ ସୁତ୍ରକୃମି ଜନିତ ଗଣ୍ଠି ସୃଷ୍ଟି ହୁଏ ନାହିଁ ।

ଉପରୋକ୍ତ ପ୍ରତିଷେଧକ ବ୍ୟବସ୍ଥା ଗ୍ରହଣ କରିବା ସହ ଯଦି ମୁଖ୍ୟ ଜମିରେ ଫସଲ ପର୍ଯ୍ୟାୟରେ ଧାନ ପରେ ଚିନାବାଦାମ, ବିରି, ନଳିତା ଆଦି ଫସଲ ଚାଷ ଅନ୍ତର୍ଭୁକ୍ତ କରାଯାଏ ତେବେ ଏହି ରୋଗ ସମସ୍ୟା ପରବର୍ତ୍ତୀ ଧାନଚାଷରେ ପ୍ରାୟ ହୁଏ ନାହିଁ । ଏହା ସହିତ ଉପଯୁକ୍ତ ଖତସାର ପ୍ରୟୋଗ, ଅନ୍ତଃଚାଷ, ମିଶ୍ରିତ ଚାଷ ଇତ୍ୟାଦି କରିବା ଆବଶ୍ୟକ ।



ପି.ଏଚ୍.ଡ଼ି. ସ୍କଲାର
କୀଟନ ବିଭାଗ
ଓ.ୟୁ.ଏ.ଟି, ଭୁବନେଶ୍ୱର

ମକା ଫସଲରେ କାଣ୍ଡବିକ୍ଷା ପୋକ ନିୟନ୍ତ୍ରଣ

ଭୁବନାନନ୍ଦ ଅଧିକାରୀ



ମୂଳିକା, ଜଳବାୟୁର ବିଭିନ୍ନତା ତଥା ଉନ୍ନତ କୃଷିପଦ୍ଧତି ଦ୍ୱାରା ଆଜିର ଏକବିଂଶ ଶତାବ୍ଦୀର ଭାରତ ଏକ କୃଷି ପ୍ରଧାନ ରାଷ୍ଟ୍ର ଭାବେ ବିଶ୍ୱରେ ସ୍ୱତନ୍ତ୍ର ସ୍ଥାନ ଅଳ୍ପିଆର କରିଛି । ଆମ ଦେଶ ତଥା ଆମ ରାଜ୍ୟରେ ଚାଷ କରାଯାଉଥିବା କେତୋଟି ପ୍ରଧାନ ଫସଲ ମଧ୍ୟରୁ ମକାର ସ୍ଥାନ ସ୍ୱତନ୍ତ୍ର ।

ମକା ଫସଲର ବହୁଳ ଅମଳ ସତ୍ତ୍ୱେ ଯେଉଁ କେତୋଟି ପ୍ରମୁଖ ବାଧକ ଫସଲ ଅମଳ ହ୍ରାସ କରନ୍ତି ସେଗୁଡ଼ିକ ମଧ୍ୟରୁ କୀଟଶତ୍ରୁ ଗତ ସମସ୍ୟା ଅନ୍ୟତମ । ଭାରତରେ ଅନୁଭୂତ ସମସ୍ତ ପ୍ରକାର ଜଳବାୟୁରେ କାଣ୍ଡବିକ୍ଷା ପୋକ ଆକ୍ରମଣ କରି ମକା ଫସଲର ମାତ୍ରାଧିକ କ୍ଷତି ପହଞ୍ଚି । ତେଣୁ ଏହି ଅନିଷ୍ଟକାରୀ କାଣ୍ଡବିକ୍ଷା ପୋକ ଓ ଏହାର ନିୟନ୍ତ୍ରଣ ସମ୍ବନ୍ଧରେ ଆସନ୍ତୁ ସମ୍ୟକ ଜାଣିବା ।

ପ୍ରଜାପତି ଜାତୀୟ ଏହି କୀଟର ପୂର୍ଣ୍ଣାଙ୍ଗ ଅବସ୍ଥାଟିର ଆଗ ଡେଶା ଦୁଇଟି ନଡ଼ା ରଙ୍ଗ ଓ ଏଥିରେ ବାଦାମୀ ରଙ୍ଗର ଦାଗ ରହିଥାଏ । ପଛ ଡେଶା ଦୁଇଟି ଧଳା ଓ ଦେଖିବାକୁ କାଗଜ ପରି ହୋଇଥାଏ । ଏହି ପୋକର କଟାରପିଲାଟି ବା ସର୍ପିକାକୁଆ ଅବସ୍ଥାଟି ୨୦-୨୫ ମିଲିମିଟର ଲମ୍ବର ପାଉଁଶିଆରଙ୍ଗର ହୋଇଥାଏ ଓ ଏହାର ମୁଣ୍ଡକଳା, ପସହି ଦହର ପଛରେ ବାଦାମୀ ରଙ୍ଗ ଗାର ପଡ଼ିଥାଏ ।



ପୂର୍ଣ୍ଣାଙ୍ଗ ସ୍ତ୍ରୀ କୀଟଟି ମକାଗଛର ପତ୍ରର ଜଳଭାଗରେ ମେ । ମେ । କରି (୪୦-୧୦୦) ଅଣ୍ଡା ଦେଇଥାଏ । ଅଣ୍ଡା ଦେବା କାର୍ଯ୍ୟ ମୁଖ୍ୟତଃ ଖରାଦିନେ ଅଧିକ ହୋଇଥାଏ । ୪-୫ ଦିନ ମଧ୍ୟରେ ଅଣ୍ଡା ଗୁଡ଼ିକ ମଧ୍ୟରୁ ଶୁକ୍ରଗୁଡ଼ିକ ନିର୍ଗତ ହୋଇଥାଆନ୍ତି । ପ୍ରଥମେ ଶୁକ୍ର ଗୁଡ଼ିକ ପତ୍ର ଖାଇବା ସହିତ କାଣ୍ଡରେ କଣା କରି ଦେଇ ଥାଆନ୍ତି । ତତ୍ପରେ ଏହି କଣା ଭିତରେ ପ୍ରବେଶ କରି କାଣ୍ଡକୁ ଭିତରୁ ଖାଇଥାଆନ୍ତି । ଏହି କୀଟର ପୁ୍ୟପା ଅମସ୍ତା କାଣ୍ଡ ଭିତରେ ହିଁ ସମ୍ପାଦିତ ଓ ସମ୍ପୂର୍ଣ୍ଣ ହୋଇଥାଏ । ଶେଷ ପର୍ଯ୍ୟାୟ ବା ପିତାର ସମ୍ପୂର୍ଣ୍ଣାଣୁ ଗୁଡ଼ିକ ଫସଲର ଅବଶେଷ ମଧ୍ୟରେ ସୁପ୍ତ ଅବସ୍ଥାରେ ଆଗାମୀ ବସନ୍ତ ପର୍ଯ୍ୟାୟ ରହିପାରନ୍ତି । ଏହି କୀଟ ଗୁଡ଼ିକ ସମ୍ପୂର୍ଣ୍ଣାଣୁ ଅବସ୍ଥା ବା ଶୁକ୍ର ଅବସ୍ଥା କାଣ୍ଡର ଭିତର କଣା କରି ଖାଇ ଦେଇଥାନ୍ତି । ଯଦ୍ୱାରା କାଣ୍ଡଟି ସାମାନ୍ୟ ବଳପ୍ରୟୋଗ କଲେ ବାହାରି ଥାଏ ଏହାକୁ ଇଂରାଜୀରେ ଏଡ଼ଡ଼ ହାର୍ଟ ବୋଲି କୁହାଯାଏ । ଆପାତତ୍ ୨ ୫ରୁ ୫୦ ପ୍ରତିଶତ ମକାଫସଲ ଏହି କାଣ୍ଡବିକ୍ଷା ଯୋଗ ଆକ୍ରମଣରେ ନଷ୍ଟ ହେଉଥିବାର ନଜିର ରହିଛି ।

ନିୟନ୍ତ୍ରଣ :

(୧) ସର୍ବେକ୍ଷଣ : ସମନ୍ୱିତ କୀଟ ନିୟନ୍ତ୍ରଣର ପ୍ରଥମ ତଥା ଗୁରୁତ୍ୱପୂର୍ଣ୍ଣ ଦିଗ ହେଲା ସର୍ବେକ୍ଷଣ । ନିୟମିତ କ୍ଷେତ୍ର ପରିଦର୍ଶନ ଗଛ ଗୁଡ଼ିକୁ ଭଲଭାବେ ନିରୀକ୍ଷଣ ତଥା କୀଟର ଅଧିକ ଦେହଲୀ ସୀମା ଉପରେ ଜ୍ଞାନ ଆହରଣ କରିବା ନିତାନ୍ତ ଜରୁରୀ । ପ୍ରତ୍ୟେକ କୀଟର ଗୋଟିଏ ଗୋଟିଏ ଆର୍ଥିକ ଦେହଲୀ ସୀମା ରହିଥାଏ । ଅର୍ଥାତ୍ ସେହି କୀଟ ଫସଲର ଏକ ନିର୍ଦ୍ଦିଷ୍ଟ ମାତ୍ରାରେ ଦେଖାଦେଲେ ଏହାକୁ ଅନିଷ୍ଟକାରୀର ଆଖ୍ୟା ଦିଆଯାଇଥାଏ । ଏହି କୀଟ ଆକ୍ରମଣ ଦ୍ୱାରା କେତୋଟି ଗଛର କାଣ୍ଡ ବା ଫଳର କ୍ଷତି ହୋଇଛି ଏହାକୁ ଲକ୍ଷ୍ୟ କରାଯାଏ ।

(୨) ଅଣରସାୟନିକ ଦିଗ : ଅଣରସାୟନିକ ନିୟନ୍ତ୍ରଣ ପ୍ରମୁଖ ଦିଗସ୍ୱରୂପ ଖରାଟିଆ ଚାଷ । ଏହାଦ୍ୱାରା ମାଟିତଳେ ଥିବା କୀଟର ବିଭିନ୍ନ ଅବସ୍ଥା ସୂର୍ଯ୍ୟାଲୋକ ସଂସ୍ପର୍ଶରେ ଆସି ନଷ୍ଟ ହୋଇଯାଏ । ଏହା ବ୍ୟତୀତ ମକାକୁ ମୁଖ୍ୟ ଫସଲ ଭାବେ ନେଇ ଅନ୍ତଃଚାଷ ରୂପେ ତାଲି ଜାତୀୟ ଫସଲକୁ ଚାଷ କଲେ କୀଟ ଆକ୍ରମଣକୁ ପ୍ରତିହିତ କରାଯାଇପାରେ । ଯଥା- ମକା, ସହିତ ସୋୟାବିନ୍ ବା ଝୁଡ଼ଙ୍ଗ, ମୁଗକୁ ଅନ୍ତଃଫସଲ ଭାବେ ହେବାର ନଜିର ରହିଛି । ଧାଡ଼ିକୁ ଧାଡ଼ି ଓ ପଛକୁ ଗଛ ଉପଯୁକ୍ତ ବ୍ୟବଧାନ ରକ୍ଷା କରିବା ଉଚିତ୍ । ଖରିଫ ମକାରେ (୭୫X୧୮) ସେ.ମି. ଏବଂ ରବି ମକାରେ (୬୦X୧୮) ସେ.ମି.ର ବ୍ୟବଧାନ ଗ୍ରହଣୀୟ । ଏହା ବ୍ୟତୀତ ସନ୍ତୁଳିତ ପୋଷକ ପ୍ରୟୋଗ ବା ସାର ପ୍ରୟୋଗ କରିବା ଜରୁରୀ । ଅଣରସାୟନିକ ନିୟନ୍ତ୍ରଣର ଅନ୍ୟ ଏକ ଦିଗ ହେଲା ସହଣୀ ଶକ୍ତିଥିବା କିସମ ଚାଷ । ଏହି ଅନିଷ୍ଟକାରୀ କୀଟ ଆକ୍ରମଣକୁ ସହି ପାରୁଥିବା ମକା କିସମ ଯଥା- ପୁଷା କମ୍ପୋଜିଟ୍-୩, ପୁଷାକମ୍ପୋଜିଟ୍-୪, ଅମର, ଆଜାଦ, କମଳ ଇତ୍ୟାଦିକୁ ବିଶେଷଜ୍ଞ ମାନଙ୍କ ପରାମର୍ଶ କ୍ରମେ ଚାଷ କରିବା ଉଚିତ୍ । ମୁଖ୍ୟ ଫସଲ କିଆରୀରେ ଥିବା ଅନାବନା ଘାସ ତଥା ଅନ୍ୟାନ୍ୟ ଗଛକୁ ଉପାଡ଼ି ଦେବା ଉଚିତ୍ । କାରଣ ଏଗୁଡ଼ିକ ଏହି କାଣ୍ଡବିକ୍ଷା ଯୋଗର ପୋଷକ ଗଛ ଭାବେ କାର୍ଯ୍ୟକରେ ଏବଂ ସେମାନଙ୍କ ବଂଶକୁ ବହୁଗୁଣିତ କରିବାରେ ପ୍ରମୁଖ ଭୂମିକା ଗ୍ରହଣ

କରେ । କୀଟ ଆକ୍ରମିତ ଗଛ ଗୁଡ଼ିକୁ ବା ଏହାର ଅବଶେଷକୁ ପୋଡ଼ିବା ବା ସମୁଲେ ନଷ୍ଟ କରିଦେବା ଜରୁରୀ । କାରଣ ଏହା ମଧ୍ୟରେ ସୁପ୍ତ ଅବସ୍ଥାରେ ଥିବା କୀଟର ଅବସ୍ଥା ନଷ୍ଟ ହୋଇଯାଏ । ପରାଶ୍ରୟୀ କୀଟ ଟ୍ରାଇକୋଗ୍ରାମା ଚିଲୋନିସକୁ ହେକ୍ଟର ପିଛା ୧ ଲକ୍ଷ କରି ମଞ୍ଜି ବୁଣିବାର ୧୦-୧୫ ଦିନ ପରେ ପ୍ରୟୋଗ କରାଯିବା ଜରୁରୀ । ଅନୁସନ୍ଧାନରୁ ଜଣାଯାଇଛି ଯେ ମକାଫସଲ ପାଖରେ ବା ଚାରିପାଖେ ସୂର୍ଯ୍ୟମୁଖୀ ବା ଗାଜର ଇତ୍ୟାଦି ଗଛ ଥିଲେ ଏହା କୀଟ ମାନଙ୍କ ଉପରେ ବିକର୍ଷଣ କରେ ତଥା କୀଟମାନଙ୍କର ପ୍ରାକୃତିକ ଶତ୍ରୁ ମାନଙ୍କର ବଂଶବିସ୍ତାର କରିବାରେ ସାହାଯ୍ୟ କରେ । ଅଣରସାୟନିକ ନିୟନ୍ତ୍ରଣର ଆଉ ଏକ ପ୍ରମୁଖ ଉପାଦାନ ସ୍ୱରୂପ ନିମ୍ବତେଲ ସି ନ, ମାଟିରେ ନିମ୍ବ ପିଡ଼ିଆ ପ୍ରୟୋଗ ବା ଏନ୍.ଏସ୍ କେଇ (ନିମ୍ବ ମଞ୍ଜିରୁ ଜାତ ଉତ୍ପାଦ) ଶତକଡ଼ା ୫ ପ୍ରତିଶତ ପ୍ରୟୋଗ କଲେ ସୁଫଳ ମିଳିଥାଏ ।

(୩) ରସାୟନିକ ଦିଗ : ଉପରୋକ୍ତ ନିୟନ୍ତ୍ରଣ ପଦ୍ଧତିରେ ଯଦି କୀଟ ଆକ୍ରମଣ ପ୍ରତିହିତ ନହୁଏ ଏବଂ କୀଟର ଆର୍ଥିକ ଦେହଳୀ ସୀମା ଉଲଙ୍ଘନ କରେ, ତେବେ ବିଶେଷଜ୍ଞ ମାନଙ୍କ ପରାମର୍ଶ କ୍ରମେ ରସାୟନ ପ୍ରୟୋଗ ବିଧେୟ ।

ସି ନ ଉପଯୋଗୀ ରସାୟନ :- ଫେନ୍‌ହାଲରେଟ୍ ୨୦ ଇସି, ୧୦୦ ମିଲି/ହେକ୍ଟର
 ଫେନିଟ୍ରୋଥ୍‌ଆନ୍ ୫୦ ଇସି, ୪୪୦ ମି.ଲି/ହେକ୍ଟର
 କାର୍ବାରିଲ ୫୦ ଡି.ପି ୨୫୦ ଗ୍ରା / ହେକ୍ଟର

ଗୁଣ୍ଡ ପ୍ରୟୋଗ :- କାର୍ବୋଫୁରାନ୍ ଶତକଡ଼ା ୩ ପ୍ରତିଶତ ଗୁଣ୍ଡ ଗଛର ଉପର ଅଂଶ ବା ହୋଲରେ ପ୍ରୟୋଗ କରିବା ଉଚିତ୍ ।



କୀଟତ୍ୱ ବିଭାଗ
 ଓୟୁଏଟି, ଭୁବନେଶ୍ୱର
 ଭ୍ରାମ୍ୟଭାଷ: ୯୫୮୩୨୮୫୪୯୯

ଜୈବ ଅବଶେଷର ପୁନଃ ବ୍ୟବହାର ପ୍ରମୁଖ ଦିଗ: ଜିଆଖତ

ସୁବ୍ରତ କୁମାର ମହାନ୍ତି



ଏକବିଂଶ ଶତାବ୍ଦୀରେ ଏ ଯୁଗ ଉପନୀତ । ଯୁଗ ସହ ଯେମିତି ମଣିଷ ବଦଳୁଛି, ସେମିତି ବଦଳୁଛି ଏ ସମାଜ । ବଦଳି ମଧ୍ୟ ଯାଉଛି ଜୀବନ ଧାରଣର ପ୍ରତ୍ୟେକଟି ଧାରା । ଆଉ ଏଥିରୁ କୃଷି ବା ବାଦ୍ ଯିବ କେମିତି । ପ୍ରଥମେ ଜୈବିକ ପ୍ରଣାଳୀ ଅର୍ଥାତ ଜୈବିକ ସାର, ଜୈବିକ ଉପାୟରେ ରୋଗ ପୋକ ଦମନ ଇତ୍ୟାଦି ବ୍ୟବହାର କରୁଥିବା ମଣିଷ, କ୍ରମବର୍ଦ୍ଧିଷ୍ଣୁ ଜନ ସଂଖ୍ୟାକୁ ଆଖି ଆଗରେ ରଖି ଉକ୍ତ ରସାୟନର ବ୍ୟବହାର କରେ । ଆଉ ବର୍ତ୍ତମାନ ଉଚ୍ଚ ଉକ୍ତ ରସାୟନର କୁପ୍ରଭାବର ଜନସମୁଦାୟକୁ ରକ୍ଷା କରିବା ଲକ୍ଷ୍ୟରେ ପୁନଃ ଜୈବିକ ପଦ୍ଧତି ଆଡ଼କୁ ଅଗ୍ରସର ହୁଏ ।



ଅତଏବ୍ ଜିଆଖତ ଏକ ପ୍ରମୁଖ ଜୈବିକ ଉପାୟ ଯେଉଁଥିରେ ଜୈବ ଅବଶେଷ ବା ବାୟୋଫ୍ଲେକ୍ସର ପୁନଃ ସଦବ୍ୟବହାର ହୋଇପାରେ । ଜଣେ ସାଧାରଣ ଚାଷୀ ପାଇଁ ପରିବେଶ ପ୍ରଦୂଷଣ ତଥା ରସାୟନିକ ସାରର ବର୍ଦ୍ଧିତ ମୂଲ୍ୟ କଥା ବିଚାରକୁ ନେଲେ, ଜିଆଖତ ପ୍ରୟୋଗ ଏକ ଉନ୍ନତ ଜୈବିକ ଉପାୟ ଯାହା ଉତ୍ତମ ଗ୍ରାମୀଣ ଓ ସହରାଠାରେ କମ୍ ଖର୍ଚ୍ଚ ଜୈବିକ ଅବଶେଷକୁ ପୁନଃ ବ୍ୟବହାର କରିବା ଉପରେ ଗୁରୁତ୍ୱ ଦେଇଥାଏ । ଆମେ ଅନେକ ଯାଗାରେ ପଢ଼ିଛେ କୃଷକର ବନ୍ଧୁ ଜିଆ । ତେଣୁ ଜିଆକୁ ପାଳନ କରି କୃଷିଜାତ ଅବଶେଷକୁ ଖାଇବାକୁ ଦେଇ ଜିଆର ମଳ ବା ପାଚନ ନହୋଇଥିବା ଅବଶିଷ୍ଟାଂଶରୁ ବ୍ୟବହାର କରି ଯେଉଁ ଖତ ପ୍ରସ୍ତୁତ କରାଯାଏ ତାକୁ ଜିଆଖତ ବୋଲି ଆଖ୍ୟା ଦିଆଯାଏ, ଏହି ଜିଆଖତରେ ଆପାତତଃ ଶତକଡ଼ା ୩ ପ୍ରତିଶତ ଯବକ୍ଷାରଯାନ, ୧ ପ୍ରତିଶତ ଫସଫରସ, ୧.୫ ପ୍ରତିଶତ ପଟାସିୟମ ରହିଥାଏ । ତତ୍ସହିତ ବିଭିନ୍ନ ଜୀବସାର, ରୋଗପ୍ରତିରୋଧକାରୀ ପଦାର୍ଥ ତଥା ବହୁ ଉପକାରୀ ଜୈବତ୍ୱରକ (ଏନ୍‌ଜାଇମ୍) ରହିଥାଏ ଯାହା କୃଷକ ଅବଶେଷର ଜୈବବିଘଟନରେ ପ୍ରମୁଖ ଭୂମିକା ଗ୍ରହଣ କରିଥାଏ । ଜିଆଖତରେ ପ୍ରୟୋଗ ଫଳରେ ମାଟିର ଉର୍ବରତା ବୃଦ୍ଧିପାଏ ଏବଂ ଯବକ୍ଷାରଜନ ବିବନ୍ଧନ କରୁଥିବା ବାଜାଣୁ ଗୁଡ଼ିକ ଉପରେ ଏହା ସୁପ୍ରଭାବ ପକାଇଥାଏ ।

ପ୍ରସ୍ତୁତି ପ୍ରଣାଳୀ :

ଜିଆଖତ ପ୍ରସ୍ତୁତିରେ କେତେଗୋଟି ଦିଗପ୍ରତି ଧ୍ୟାନ ଦେବାକୁ ପଡ଼େ ପ୍ରଥମେ ଉନ୍ନତ ମାନର, ଜିଆଚୟନ କରିବା ଜରୁରୀ ପରିବେଶ, ମୂଳିକାର ପ୍ରକାର, କୃଷିଜ ଅବଶେଷର ପ୍ରକାର ଇତ୍ୟାଦିକୁ ବିଚାରକୁ ନେଇ ଜିଆର ବିଭିନ୍ନ ପ୍ରକାରି ଚୟନ କରିବାକୁ ହୁଏ । ସାଧାରଣତଃ ଆମ ଦେଶରେ ଜିଆଖତ ପ୍ରସ୍ତୁତି ପାଇଁ ଦୁଇଟି ଜିଆ ପ୍ରକାରିକୁ ଚୟନ କରାଯାଉଛି ।

ସେଗୁଡ଼ିକ ହେଲା ଏଇସିନିଆ ଫୋର୍‌ସଟିଡ଼ା ଏବଂ ଇଉଡ଼ିଲସ ଇଉଜେନି, ବଡ଼ କାଠ, ପ୍ଲାଷ୍ଟିକ ବା ସିମେନ୍ଟ କୁଣ୍ଡ (ସବୁଧିକ ୧ମି ୧ମି ୦.୫ମି) ଯେଉଁଥିରେ ପ୍ରାୟ ୧୫୦୦ ଜିଆର ବ୍ୟବହାର ହୋଇପାରିବ, ତାହାକୁ ନିଆଯାଏ ଏବଂ ଘର ଭିତରେ ଜିଆଖତ ପ୍ରସ୍ତୁତି କରିବା ସବୁବେଳେ ଗ୍ରହଣୀୟ । କୁଣ୍ଡର ତଳସ୍ତରରେ କୃଷିଜାତ ଅବଶିଷ୍ଟାଂଶ (ଜୈବବିଘଟନ ଯୋଗ୍ୟ)ର ,କ ସ୍ତର ଦିଆଯାଏ ଯାହା ୫ ସେ.ମି ଉଚ୍ଚତାର ହୋଇଥାଏ । ତା ଉପରେ ବିଘଟିତ ଗୋବରର ଏକ ୫ ସେମିର ସ୍ତର ଆଛାଦନ କରିବାକୁ ପଡ଼େ । ଏହିପରି ଗୋଟିଏ ପରେ ଗୋଟିଏ ସ୍ତର ଦେଲାପରେ ସର୍ବଉପର ଯଥାଯଥ ଜଳ ସି ନ କରି ସଂପୂର୍ଣ୍ଣ ଆର୍ଦ୍ରତାକୁ ୩୦ ରୁ ୪୦ ପ୍ରତିଶତ ରଖାଯାଏ । ଏହା ଉପରେ ବିଘଟନକାରୀ ଜିଆକୁ ଛଡ଼ାଯାଏ ଏବଂ ଏହା ଉପରେ କିଛି ମାଟି ଘୋଡ଼ାଇ ସୂର୍ଯ୍ୟାଲୋକ ନ ପଡ଼ିବା ପାଇଁ ଅଖା ଘୋଡ଼ାଇ ଦିଆଯାଏ । ଗାଲଗୋରୁ, ଘୋଡ଼ା, ଘୁଷୁରୀ ଇତ୍ୟାଦି ମାନଙ୍କର ଶୁଖିଲା ମଳ ତଥା ଅବ୍ୟବହୃତ ପନିପରିବା ଅବଶିଷ୍ଟାଂଶ ଜିଆମାନଙ୍କର ଉ ମ ଖାଦ୍ୟ ରୂପେ କାର୍ଯ୍ୟକାରୀ । ଶୁଖିଲା ଗୋବରକୁ ସେହି ଅବସ୍ଥାରେ ଖାଦ୍ୟ ହିସାବରେ ବ୍ୟବହାର କରାଯାଇପାରେ । କିନ୍ତୁ ଉପରୋକ୍ତ ଅନ୍ୟ ଖାଦ୍ୟ ଗୁଡ଼ିକୁ ଶୁଖିଲା ଗୋବର ସାଙ୍ଗରେ ସମପରିମାଣରେ ମିଶାଇ ଖାଦ୍ୟ ହିସାବରେ ବ୍ୟବହାର କରାଯାଏ । ଯେତେବେଳେ ଖତ ପ୍ରସ୍ତୁତ ହୋଇଥାଏ, ଦୈନିକ ଜଳ ସି ନ ପ୍ରକ୍ରିୟାକୁ ୨-୩ ଦିନ ପାଇଁ ବନ୍ଦ ରଖାଯାଏ । ତା’ପରେ ଉକ୍ତ ଆର୍ଦ୍ର ଜିଆଖତକୁ ବାହାରେ କିଛି ସମୟ ଗଦା କରି ଶୁଖାଇ ଦିଆଯାଏ । ଖତଗଦାର ଉପରିଭାଗରୁ ଜିଆ ଗୁଡ଼ିକ ତଳକୁ ସ୍ଥାନାନ୍ତରିତ ହୋଇଗଲା ପରେ ଏହା ଉପଯୋଗୀ ହୋଇଥାଏ ।

ପ୍ରସ୍ତୁତ ସମୟର ସତର୍କତା :

କେବଳ ଉଦ୍ଭିଦଜାତ ଅବଶେଷ ହିଁ ଜିଆଖତର ପ୍ରାଥମିକ ପଦାର୍ଥ ରୂପେ ବ୍ୟବହାର ଯୋଗ୍ୟ । ପ୍ରାଣୀଜ ଅବଶେଷ ଯଥା ଅଣ୍ଡାଖୋଳପା, ମାଂସ, ହାଡ଼ ଇତ୍ୟାଦି ଜିଆଖତ ପ୍ରସ୍ତୁତି ପାଇଁ ବ୍ୟବହାର୍ଯ୍ୟ ନୁହେଁ । ଠିଆପାଣି ବା ସ୍ୱଚ୍ଛ ଆର୍ଦ୍ରତା ଜିଆ ଉପରେ ନକରାମୂଳକ ପ୍ରଭାବ ପକାଏ । ସେଥିପାଇଁ ଆର୍ଦ୍ରତା ପରିଚାଳନା ସୁଚାରୁ ରୂପେ କରିବା ସଙ୍ଗେ ସଙ୍ଗେ ଜିଆଗୁଡ଼ିକୁ ପକ୍ଷୀ, ପିମ୍ପୁଡ଼ି, ଉଇ ଏବଂ ମୂଷା ଠାରୁ ରକ୍ଷା କରାଯିବା ଉଚିତ୍ । ଜିଆଖତକୁ ନିୟମିତ ବ୍ୟବଧାନରେ ବାହାର କରାଯିବା ମଧ୍ୟ ବିଧେୟ ।

ଜିଆଖତର ପ୍ରୟୋଗ :

କ୍ଷେତ୍ର ଫସଲ ବା ଶ୍ୟ, ଡାଲି ଏବଂ ଅନ୍ୟାନ୍ୟ ଫସଲରେ ହେକ୍ଟର ପିଛା ୨-୩ ଟନ୍ ଜିଆଖତ ବ୍ୟବହାର କରାଯାଏ । ମଞ୍ଜି ବୁଣିବା ସମୟରେ ବା ଚାରା ୧୫ ସେ.ମି. ଉଚ୍ଚତା ହେବା ପରେ ଧାଡ଼ିରେ ଏହାର ପ୍ରୟୋଗ ଲାଭ ଦାୟକ ହୋଇଥାଏ । ଫଳଗଛ ଗୁଡ଼ିକରେ ଗଛର ବୟସକୁ ଦୃଷ୍ଟିରେ ରଖି ୫ଗରୁ ପିଛା ୫-୧୦ କି.ଗ୍ରା ଜିଆଖତ ଗଛ ଚାରିପାଖରେ ଏକ ରିଙ୍ଗ ବା ବେସନ୍ କରି ଗୋବରଖତ ସାଙ୍ଗରେ ମିଶାଇ ପ୍ରୟୋଗ ବିଧେୟ । ସେହିପରି ପନିପରିବା ଫସଲର ନର୍ସରୀରେ ହେକ୍ଟର ପିଛା ୧ ଟନ୍ ଜିଆଖତ ଓ ଚାରା ଲଗାଇବାର ୪୫ ଦିନ ପରେ ଜଳସେଚନ ପୂର୍ବରୁ ଗଛ ପିଛା ୫୦୦ ଗ୍ରା. ଜିଆଖତ ପ୍ରୟୋଗ ଅତ୍ୟନ୍ତ ଲାଭପ୍ରଦ ଫୁଲଗଛ ଚାଷ ବେଳେ ହେକ୍ଟର ପିଛା ୭୫୦ କି.ଗ୍ରା ଜିଆଖତ ପ୍ରୟୋଗ କରିବା ଜରୁରୀ ।

ତେଣୁ ଚାଷାଭାଇମାନେ କୃଷି ବିଶେଷଜ୍ଞ ମାନଙ୍କ ପରାମର୍ଶ କ୍ରମେ ଏହାର ପ୍ରୟୋଗ କଲେ ସୁଫଳ ପାଇପାରିବେ ।



ପି.ଏଚ୍.ଡ଼ି. ସ୍କଲାର
ଓ.ୟୁ.ଏ.ଟି, ଭୁବନେଶ୍ୱର

ଦଂଶନ ବିହୀନ ମହୁମାଛି

ଡଃ. ରୋଜିତ୍ ଅଜୁଜାମ୍

ମହୁମାଛି ଚାଷ :

ସାଧାରଣତଃ ମହୁମାଛି ଚାଷ କରିବାକୁ Apiculture (ଏପିକଲଚର) କୁହାଯାଏ । Stingless honey bee (ଦଂଶନ ବିହୀନ ମହୁମାଛି) ଚାଷ କରିବାକୁ Meliponiculture କୁହାଯାଏ । ଏମାନେ ସାଧାରଣତଃ ଗ୍ରୀଷ୍ମମଣ୍ଡଳ ବା କ୍ରାନ୍ତୀତୀର ମଣ୍ଡଳର ସାମାନ୍ୟ ୧୫ ଲରେ ଦେଖାଯାଆନ୍ତି । ଏମାନେ ଧରାପୃଷ୍ଠର ଅନେକ ଦେଶ ଏବଂ ମହାଦେଶରେ ଦେଖାଯାଆନ୍ତି । ଯଥା- ଆଫ୍ରିକା, ଅଷ୍ଟ୍ରେଲିଆ, ଏସିଆ । ମୁଖ୍ୟତଃ ଭାରତର ମଣିପୁର ରାଜ୍ୟର ପାହାଡ଼ିଆ ଅଞ୍ଚଳ ଅଧିକାଂଶ ଦେଖାଯାଆନ୍ତି । ଭାରତର ୧୧ ପ୍ରଜାତିର ମହୁମାଛି ଦେଖାଯାଆନ୍ତି । ଏମାନେ ସାମାଜିକ ବା ମେଳାପି କୀଟପତଙ୍ଗ ଅଟନ୍ତି । ଏମାନେ ସାଧାରଣତଃ ଥଣ୍ଡା ପାଣିପାଗରେ ନିଷ୍ଠୁର ଅଟନ୍ତି । ଏମାନେ ନିଜର ପ୍ରତିରକ୍ଷା କରିପାରନ୍ତି ନାହିଁ । ଏମାନେ ସାଧାରଣତଃ ପଥରର ଫାଟ ବା ଛିଦ୍ର କାଠର ଗଣ୍ଡି, ଭୂଗର୍ଭରେ ରହନ୍ତି । ଅନେକ ଚାଷୀ ବାଉଁଶ କାଠର ବାକ୍ସ ମାଟିର ପାତ୍ରରେ ମହୁମାଛି ଚାଷ କରନ୍ତି । ଗୋଟିଏ କଲୋନୀରେ ୭୦୦ରୁ ୮୦,୦୦୦ ମହୁମାଛି ରହନ୍ତି । ୧୨ଟି ମହୁମାଛି ତାଙ୍କ ଜୀବନକାଳ ମଧ୍ୟରେ ଗୋଟିଏ ଚାମଚ ମହୁ ପ୍ରସ୍ତୁତ କରନ୍ତି । ଏମାନେ ଏକ ବର୍ଷ ମଧ୍ୟରେ ୭୦୦ ଗ୍ରାମରୁ ଏକ କେଜି ମହୁ ତିଆରି କରନ୍ତି ।



ଉପକାରिता :

- * ଏହି ମହୁର ଅଧିକ ଔଷଧୀୟ ଗୁଣ ଏବଂ ଆୟୁର୍ବେଦିକ ଗୁଣ ମଧ୍ୟ ରହିଛି ।
- * ଏହାର ଆର୍ଦ୍ରବାୟୁକର ଗୁଣ ରହିଛି ।
- * ଏହା Respiration disease ରକ୍ତଚାପ ନିରାକରଣ ପାଇଁ ଉପଯୋଗ ହୁଏ ।
- * ଥଣ୍ଡା ଏକାନ୍ତ କ୍ୟାନସର reduce immune system ଚର୍ମ ଏବଂ ଚିସୁ ରୋଗ ପାଇଁ ବ୍ୟବହାର କରାଯାଏ ।



ଆସିଷ୍ଟା , ପ୍ରଫେସର
ଏମ୍.ଏସ୍.ଏସ୍.ଏସ୍., ପାରଳାଖେମୁଣ୍ଡି

ବାଲୁଙ୍ଗା ଗଛର ଔଷଧୀୟ ଉପକାରିତା

ଡ. ଜି.ସି ମିଶ୍ର

୧) *Abitilon Indicum* (ପୋତିପୋଡ଼ିକା)

- * ଏହି ପତ୍ରର ରସକୁ ପିଆଜ ରସରେ ମିଶାଇ ୧-୨ ଚାମଚ ପିଇଲେ ଜଣ୍ଡିସ ଭଲ ହୁଏ ।
- * ଏହି ଗଛକୁ ଶୁଖାଇ ଏହାକୁ ଗୁଣ୍ଡ କରି ୧-୩ ଚାମଚ ଖାଇଲେ କୋଷ୍ଠକାଠିନ୍ୟ ଦୂର ହୋଇଥାଏ ।
- * ଏହାର ପତ୍ରକୁ ବାଟି ପ୍ରଲେପ ଦେଲେ ଏହା ଖଣ୍ଡିଆ ଏବଂ ଘା'ରୁ ଉପଶମ ଦେଇଥାଏ ।
- * ଝଗୋଟି ପତ୍ରକୁ ଓଗୋଟି ଗୋଲମରିଚ ବାଟି ରସକୁ ସୂର୍ଯ୍ୟୋଦୟ ପୂର୍ବରୁ ପିଇଲେ ଜଣ୍ଡିସ ଭଲ ହୁଏ ।

୨) *Acalypha Indica*

Family-Euphorbiaceac (ଇନ୍ଦ୍ରମାରିଶା)

- * ଏହାର ପତ୍ରର ରସକୁ ମଣ୍ଡ କରି ଖାଇଲେ ଏହା ଠାରଜିବି (କୃମି) ଜନିତ ରୋଗରୁ ରକ୍ଷା କରିଥାଏ ।
- * ଏହି ପତ୍ର ସିଝାଇ ଏହାର ପାଣିକୁ ଅଧାକଡ଼ା (ବନ୍ଧକ୍) ପିଇଲେ କୋଷ୍ଠକାଠିନ୍ୟ ଦୂର ହୋଇଥାଏ ।
- * ଏହି ପତ୍ରର ଗୁଣ୍ଡକୁ ଉଷୁମ ପାଣିରେ ମିଶାଇ ମୁଣ୍ଡରେ ଲଗାଇଲେ କେଶ ଉତ୍ତୁଡ଼ିବା ବନ୍ଦ ହୁଏ ।
- * ଏହି ଗଛର ପତ୍ରର ରସକୁ ତେଲ ସହ ମିଶାଇ ଉଷୁମ କରି ଲଗାଇଲେ ଆଣ୍ଡୁଗଣ୍ଡିବାତରୁ ଉପଶମ ମିଳିଥାଏ ।

୩) *Xanthim Strumarium* (ବଡ଼ଗୋଖରା)

- * ପତ୍ର ଏବଂ ଚେରକୁ ଗୁଣ୍ଡକରି ଶୁଖାଇ ପାଣିରେ ସିଝାଇ ଏହା ରସକୁ ୧ କପ୍ ପିଇଲେ ମ୍ୟାଲେରିଆ ଜ୍ୱର ଭଲ ହୋଇଥାଏ ।
- * ଏହି ପତ୍ରର ରସକୁ କ୍ୟାନସର ହୋଇଥିବା ଘା' ସ୍ଥାନରେ ଲଗାଇଲେ ଘା' ଶୀଘ୍ର ଭଲ ହୋଇଥାଏ ।

୪) *Trphrsia Purpures*

Family-Fabaoeu (ବଣାକୋଳଅଥା)

- * ଏହାର ଚେରକୁ ଗୁଣ୍ଡ କରି ୩-୬ ଗ୍ରାମ ଗ୍ରହଣ କଲେ କୋଷ୍ଠକାଠିନ୍ୟ ଦୂର ହୋଇଥାଏ ।
- * ଏହି ଗଛକୁ ସମ୍ପୂର୍ଣ୍ଣ ବାଟି ୧-୨୦ ମି.ଲି. ଜୁସ୍ ଗ୍ରହଣ କରେ ଅତିସାର (diarrhoea) ରୋଗ ଭଲ ହୋଇଥାଏ ।

୫) *Sida Cordifolia*

Family-Malvaceae (ବଜ୍ରମୂଳି)

- * ଏହି ଗଛର ମଞ୍ଜିକୁ ନିଆଁରେ ସିଝାଇ ଏହାର ରସକୁ ୫୦-୧୦୦ ମି.ଲି. ଗ୍ରହଣ କଲେ ଆଣ୍ଡୁଗଣ୍ଡି ଏବଂ ଶୁକ୍ରାଣୁ ରୋଗରୁ ରକ୍ଷା ମିଳିଥାଏ ।
- * ଏହାର ଚେରକୁ ଚୂର୍ଣ୍ଣ କରି ୩-୬ ମି.ଲି. ଗ୍ରହଣ କଲେ ରକ୍ତ ଜନିତ ରୋଗରୁ ରକ୍ଷା ମିଳେ । (ରସକୁ ୧୦-୨୦ ମି.ଲି.) ଗ୍ରହଣ ମଧ୍ୟ କରାଯାଏ ।

୬) *Cynodon dactylon*

Family-poaceae (ଦୁବ)

- * ସକାଳେ ଖାଲି ପେଟରେ ଏହା ମହୁ ଏବଂ *Bermunda grass* ସହ ମିଶାଇ ଏକ କପ୍ ପିଇଲେ ଗ୍ୟାସ ରୋଗ ଭଲ ହୋଇଥାଏ ।
- * ଏହାର ରସକୁ ଅଦାଗୁଣ୍ଡ ସହ ୧-୨ ଚାମଚ ଖାଇଲେ ପେଟବ୍ୟଥା ଦୂର ହୋଇଥାଏ ।
- * ଏହାର ପତ୍ର ସହିତ ନିମ୍ବପତ୍ରର ରସକୁ ମିଶାଇ ସକାଳେ ଖାଲି ପେଟରେ ପିଇଲେ (୧କପ୍) ମଧୁମେହ ଉପଶମ ମିଳିଥାଏ ।

୭) *Datura Innoxia*

Family-Solaraceae (ଦୁଦୁରା)

- * ଦୁଦୁରା ଗଛର ପତ୍ରକୁ ମୁଣ୍ଡରେ ବାଟି ଲଗାଇଲେ କେଶ ଝଡ଼ିବା ବନ୍ଦ ହୋଇଥାଏ ।
- * ଗଛର ପତ୍ରର ରସକୁ କାନରେ ୧-୨ ବୁନ୍ଦା ପକାଇଲେ କାନବିକ୍ଷା ଦୂର ହୋଇଥାଏ ।
- * ଏହି ଗଛର ପତ୍ରକୁ ପୋଡ଼ି ଏହାର ଧୂଆଁକୁ ପ୍ରଶ୍ନାସରେ ନେବା ଦ୍ଵାରା ଶ୍ଵାସ ରୋଗ ଭଲ ହୋଇଥାଏ ।